

T.C.
KARASU KAYMAKAMLIđI
İLÇE MİLLİ EđİTİM MÜDÜRLÜđÜ
ŞEHİT HASAN KELEŞ MESLEKİ VE TEKNİK ANADOLU LİSESİ





"Çalışmadan, yorulmadan ve üretmeden, rahat yaşamak isteyen toplumlar; evvela haysiyetlerini, sonra hürriyetlerini daha sonra da istiklal ve istikballerini kaybetmeye mahkumdurlar"

Mustafa Kemal ATATÜRK

Okul/Kurum Bilgileri

İl: SAKARYA		İlçe: KARASU	
Adres:	İncilli Mahallesi cemalettin dere sokak : 37 Karasu/SAKARYA	Coğrafi Konum (link)	https://maps.app.goo.gl/Z4oW52xkyvyfgYqTA
Telefon Numarası:	0 (264) 718 12 39	Faks Numarası:	-
e- Posta Adresi:	972650@meb.k12.tr	Web sayfası adresi:	https://sehithasankelesmtal.meb.k12.tr/#prettyPhoto/3/
Kurum Kodu:	972650	Öğretim Şekli:	Tam gün





Gelişmenin ve toplumsal dönüşümün dinamiği ve ateşleyicisi eğitimidir. Toplumlar eğitime verecekleri önem ölçüsünde ve bu ölçünün yoğunluğu oranında diğer toplumlar karşısındaki konumlarını ve durumlarını belirleyeceklerdir.

Mesleki Eğitimde de geleceği, ancak stratejik düşünceye planlanmış bir eğitimle yakalayabiliriz. Bu planlama yapılırken gelecekte ulaşılabilecek noktada diğer toplumların durumu ve nerede olacakları dikkate alınmalıdır. Eğitim vizyonu olmayan toplumlar, geleceklerini Şimdiden kaybetmiştir. Mesleki bir okul olmamız dolayısı ile toplumun bizden beklentisi çok daha büyük olmaktadır. Bu beklentinin karşılanması için de çok iyi hazırlanmış bir planlamaya ihtiyaç vardır.

Bu yönetim araçlarından proje yönetimi; okulumuzun daha da geliştirilmesi için çevremizdeki avantajlardan en üst düzeyde yararlanmayı amaçlayan uygulamalardır. Bu yolla okulumuzun vizyonunun gerçekleştirilmesine katkı sağlamak azim ve kararındayız.

Stratejik yönetim yaklaşımının temel aracı olan bu stratejik planının hazırlanmasında emeği geçen tüm çalışma arkadaşlarımıza, birimlerimize ve ekiplerimize teşekkür ederim.

Nilüfer YEKE

Okul Müdürü

İçindekiler Tablosu

BÖLÜM I: GİRİŞ VE PLANIN HAZIRLIK SÜRECİ.....	5
1.1. STRATEJİ GELİŞTİRME KURULU VE STRATEJİK PLAN EKİBİ.....	5
1.2. PLANLAMA SÜRECİ:	5
BÖLÜM II: DURUM ANALİZİ.....	6
2.1. KURUMSAL TARİHÇE	6
2.2. UYGULANMAKTA OLAN STRATEJİK PLANIN DEĞERLENDİRİLMESİ.....	7
2.3. YASAL YÜKÜMLÜLÜKLER VE MEVZUAT ANALİZİ	7
2.4. ÜST POLİTİKA BELGELERİ ANALİZİ	10
2.5. FAALİYET ALANLARI İLE ÜRÜN/HİZMETLERİN BELİRLENMESİ	11
2.6. PAYDAŞ ANALİZİ	12
ÖĞRENCİ ANKETİ SONUÇLARI:	16
ÖĞRETMEN ANKETİ SONUÇLARI:	17
VELİ ANKETİ SONUÇLARI:	18
VELİ ANKETİ SONUÇLARI:	18
2.7. OKUL/KURUM İÇİ ANALİZ	20
2.7.1. Okul/Kurum Teşkilat Şeması	20
2.7.2. İnsan Kaynakları	21
2.7.3. Teknolojik Düzey	25
2.7.4. Mali Kaynaklar	26
2.7.5. İstatistik Veriler	27
2.8. ÇEVRE ANALİZİ (PESTLE)	31
GZFT (GÜÇLÜ, ZAYIF, FIRSAT, TEHDİT) ANALİZİ	34
<i>İçsel Faktörler</i>	34
<i>Dışsal Faktörler</i>	36
GELİŞİM VE SORUN ALANLARI	37
BÖLÜM III: MİSYON, VİZYON VE TEMEL DEĞERLER	39
MİSYONUMUZ	39
VİZYONUMUZ	39
TEMEL DEĞERLERİMİZ	40
BÖLÜM IV: AMAÇ, HEDEF VE STRATEJİLER	41
TEMA I: EĞİTİM VE ÖĞRETİME ERİŞİM VE KATILIM	41
TEMA II: EĞİTİM VE ÖĞRETİMDE KALİTE	43
TEMA III: KURUMSAL KAPASİTE	44
V. BÖLÜM: MALİYETLENDİRME	45
2024-2028 STRATEJİK PLANI FAALİYET/PROJE MALİYETLENDİRME TABLOSU	45
VI. BÖLÜM: İZLEME VE DEĞERLENDİRME	46

BÖLÜM I: GİRİŞ ve PLANIN HAZIRLIK SÜRECİ

1.1. Strateji Geliştirme Kurulu ve Stratejik Plan Ekibi

Strateji Geliştirme Kurulu: Okul müdürünün başkanlığında, bir okul müdür yardımcısı, bir öğretmen ve okul/aile birliği başkanı ile bir yönetim kurulu üyesi olmak üzere 5 kişiden oluşan üst kurul kurulur.

Stratejik Plan Ekibi: Okul müdürü tarafından görevlendirilen ve üst kurul üyesi olmayan müdür yardımcısı başkanlığında, rehber öğretmen, sınıf öğretmeni ve gönüllü velilerden oluşur.

Tablo 1. Strateji Geliştirme Kurulu ve Stratejik Plan Ekibi Tablosu

Strateji Geliştirme Kurulu Bilgileri		Stratejik Plan Ekibi Bilgileri	
Adı Soyadı	Ünvanı	Adı Soyadı	Ünvanı
Nilüfer YEKE	Okul Müdürü	Yunus DOLAŞ	Müdür Yardımcısı
Servan SEVER	Bil. Tek. Öğretmeni	Esra ALABAY	Rehber Öğretmen
Deniz YILMAZ	Met.Tek. Öğretmeni	Sinan DEMİREL	Kim. Tek Öğretmeni
Ayşe Özge KIVIRCIK	Okul Aile Birliği Başkanı	Nazan KAVUK	Veli
	Okul Aile Birliği Yön. Kur. Üyesi	Müzeyyen ÖZYAŞAR	Veli

1.2. Planlama Süreci:

2014-2028 dönemi stratejik plan hazırlanması süreci Üst Kurul ve Stratejik Plan Ekibinin oluşturulması ile başlamıştır. Ekip tarafından oluşturulan çalışma takvimi kapsamında ilk aşamada durum analizi çalışmaları yapılmış ve durum analizi aşamasında paydaşlarımızın plan sürecine aktif katılımını sağlamak üzere paydaş anketi, toplantı ve görüşmeler yapılmıştır.

Durum analizinin ardından geleceğe yönelim bölümüne geçilerek okulumuzun amaç, hedef, gösterge ve eylemleri belirlenmiştir. Çalışmaları yürüten ekip ve kurul bilgileri altta verilmiştir.

BÖLÜM II: DURUM ANALİZİ

Stratejik planlama sürecinin ilk adımı olan durum analizi, okulumuzun/kurumumuzun “neredeyiz?” sorusuna cevap vermektedir. Okulumuzun/kurumumuzun geleceğe yönelik amaç, hedef ve stratejiler geliştirebilmesi için öncelikle mevcut durumda hangi kaynaklara sahip olduğu ya da hangi yönlerinin eksik olduğu ayrıca, okulumuzun/kurumumuzun kontrolü dışındaki olumlu ya da olumsuz gelişmelerin neler olduğu değerlendirilmiştir. Dolayısıyla bu analiz, okulumuzun/kurumumuzun kendisini ve çevresini daha iyi tanımasına yardımcı olacak ve stratejik planın sonraki aşamalarından daha sağlıklı sonuçlar elde edilmesini sağlayacaktır.

Durum analizi bölümünde, aşağıdaki hususlarla ilgili analiz ve değerlendirmeler yapılmıştır;

- Kurumsal tarihçe
- Uygulanmakta olan planın değerlendirilmesi
- Mevzuat analizi
- Üst politika belgelerinin analizi
- Faaliyet alanları ile ürün ve hizmetlerin belirlenmesi
- Paydaş analizi
- Kuruluş içi analiz
- Dış çevre analizi (Politik, ekonomik, sosyal, teknolojik, yasal ve çevresel analiz)
- Güçlü ve zayıf yönler ile fırsatlar ve tehditler (GZFT) analizi
- Tespit ve ihtiyaçların belirlenmesi

2.1. Kurumsal Tarihçe

Okulumuzun pratik sanat okulu olarak açılması için 9002 m2 sahanın temin edilmesi istimplâk suretiyle 11.05.1974 yılında başlamıştır. Okulumuz 1982-1983 eğitim-öğretim yılında Metal, Mobilya ve Tesviye Bölümleri ile açılmış, daha sonra bu bölümlere 1995 yılında Elektrik Bölümü, 1999-2000 eğitim-öğretim yılında da Kimya bölümü eklenmiştir. 2003 yılında Karasu Kız Meslek Lisesi ve Karasu Mesleki Eğitim Merkezi ile birleştirilerek okulumuz Karasu Mesleki ve Teknik Eğitim Merkezi adını almıştır.

2006-2007 eğitim-öğretim yılında Teknik Lisemiz, Bilişim Teknolojileri ve Elektrik-Elektronik Teknolojileri alanında eğitime başlamıştır. 2010 yılında okulumuz Mesleki ve Teknik Eğitim Merkezinin ayrılması sonucu Karasu Teknik ve Endüstri Meslek Lisesi, 2014-2015 eğitim-öğretim yılı ise okulumuzun adı Karasu Mesleki ve Teknik Anadolu Lisesi, 2016-2017 Eğitim Öğretim yılının 2.döneminden itibaren okulumuzun adı Şehit Hasan Keleş Mesleki ve Teknik Anadolu Lisesi olarak faaliyetine devam etmektedir. Mesleki Açık Öğretim Lisesinde yüz yüze eğitimi devam etmekte olup, 2023-2024 eğitim-öğretim yılında örgün

eđitimde 92 kız,293 erkek olmak üzere 385; MESEM’de 28 , Mesleki Açık lisesinde 2 olmak üzere toplam 415 öğrenciye eğitim-öđretim verilmektedir.

2.2. Uygulanmakta Olan Stratejik Planın Deđerlendirilmesi

İzleme ve deđerlendirme faaliyetlerinin amacı sistemin hedeflere ulaşma düzeyini saptamak olduđu kadar hedeflere ulaşılabilen durumların nedenlerini de araştırmaktır. Bu yolla elde edilecek dönütlerin sonraki dönemlerin hedeflerine ulaşmak için belirlenecek stratejilerin oluşturulmasına temel sağlayacağı bilinmektedir.

Önceki bölümlerde yer alan analiz ve deđerlendirmelere bakıldığında 2019/2023 Stratejik Plan döneminde planda yer alan toplam 63 adet performans göstergesinin 2023 Yılı verileri baz alındığında şu sonuçlar çıkarılabilir ;

Bir önceki stratejik planın tam olarak uygulanamadığı ortaya çıkmaktadır. Bunun ana nedenleri arasında tüm dünyayı etkisi altına alan covid-19 salgınını ana etmen olarak sayıyoruz. Meslek liselerinin uygulamalı dersler ağırlıklı olduğunu bu yönden stratejik planın tam olarak yansıtılamamıştır. Buna ek olarak hazırlanan stratejik planın hazırlama hatasını da ekleyebiliriz. Yeni Plan döneminde geleceğe ait hedefler belirlenirken daha gerçekçi ve ulaşılabilir hedeflerin konulmasına dikkat edilecektir. Hedeften sapmalar gösteren performans göstergelerine yönelik gerekli önlemler alınarak bu konularla ilgili mevcut imkanlar dahilinde gerekli iyileştirmeler gerçekleştirilecektir.

2.3.Yasal Yükümlülükler ve Mevzuat Analizi

Milli Eğitim Orta Öğretim Kurumlar Yönetmeliğinde ortaöđretim kurumlarının mevzuat bilgileri hakkında ;

Amaç

MADDE 1- (1) Bu Yönetmeliğin amacı, Millî Eğitim Bakanlığına bađlı resmî ve özel örgün ortaöđretim kurumlarında eğitim, öğretim, yönetim ve işleyişe ilişkin usul ve esasları düzenlemektir.

Kapsam

MADDE 2- (1) Bu Yönetmelik, Millî Eğitim Bakanlığına bađlı resmî ve özel örgün ortaöđretim kurumlarının eğitim, öğretim, yönetim ve işleyişine ilişkin usul ve esasları kapsar.

Dayanak

MADDE 3- (Deđişik: RG 16/9/2017-30182) (1) Bu Yönetmelik, 5/1/1961 tarihli ve 222 sayılı İlköđretim ve Eğitim Kanunu, 14/6/1973 tarihli ve 1739 sayılı Millî Eğitim Temel Kanunu, 17/3/1981 tarihli ve 2429 sayılı Ulusal Bayram ve Genel Tatiller Hakkında Kanun, 5/6/1986 tarihli ve 3308 sayılı Mesleki Eğitim Kanunu, 8/2/2007 tarihli ve 5580 sayılı Özel Öğretim Kurumları Kanunu, 20/6/2012 tarihli ve 6331 sayılı İş Sağlığı ve Güvenliđi Kanunu, 30/5/1997 tarihli ve 573 sayılı Özel Eğitim Hakkında Kanun Hükmünde Kararname, 25/8/2011 tarihli ve

652 sayılı Millî Eğitim Bakanlığının Teşkilat ve Görevleri Hakkında Kanun Hükmünde Kararnameye dayanılarak hazırlanmıştır

Ortaöğretim Kurumlarının Kuruluşu ve Amaçları

İlkeler

Ortaöğretim kurumları işlevlerini Türk millî eğitiminin genel ve özel amaç ile temel ilkeleri doğrultusunda, evrensel hukuka, demokrasi ve insan haklarına uygun; öğrenci merkezli, aktif öğrenme ve demokratik kurum kültürü anlayışıyla yerine getirir.

Ortaöğretim kurumlarının kuruluşu

Ortaöğretim kurumları, ortaokul veya imam-hatip ortaokulu üzerine öğrenim süresi dört yıl olan yatılı ve/veya gündüzlü olarak eğitim ve öğretim veren kurumlardır. Bu kapsamda Mesleki ve teknik Anadolu liseleri, mesleki ve teknik eğitim merkezleri, çok programlı Anadolu liseleri, özel eğitim meslek liseleri ile mesleki eğitim merkezleri kurulur.

Ortaöğretim kurumlarının amaçları

MADDE 7- (1) Ortaöğretim kurumları;

- a) Öğrencileri bedenî, zihnî, ahlâkî, manevî, sosyal ve kültürel nitelikler yönünden geliştirmeyi, demokrasi ve insan haklarına saygılı olmayı, çağımızın gerektirdiği bilgi ve becerilerle donatarak geleceğe hazırlamayı,
- b) Öğrencileri ortaöğretim düzeyinde ortak bir genel kültür vererek yükseköğretime, mesleğe, hayata ve iş alanlarına hazırlamayı,
- c) Eğitim ve istihdam ilişkilerinin Bakanlık ilke ve politikalarına uygun olarak sağlıklı, dengeli ve dinamik bir yapıya kavuşturulmasını,
- ç) Öğrencilerin öz güven, öz denetim ve sorumluluk duygularının geliştirilmesini,
- d) Öğrencilere çalışma ve dayanışma alışkanlığı kazandırmayı, e) (Değişik:RG-13/9/2014-29118) Anadolu imam hatip liselerinde; imamlık, hatiplik ve Kur'an kursu öğreticiliği gibi dinî hizmetlerin yerine getirilmesine kaynaklık edecek gerekli bilgi ve becerilerin kazandırılmasını
- f) Öğrencilerin dünyadaki gelişme ve değişimleri izleyebilecek düzeyde yabancı dil öğrenebilmelerini,
- g) Öğrencilerin bilgi ve becerilerini kullanarak proje geliştirerek bilgi üretebilmelerini,
- ğ) Teknolojiden yararlanarak nitelikli eğitim verilmesini,
- h) Hayat boyu öğrenmenin bireylere benimsetilmesini,
- ı) Eğitim, üretim ve hizmette uluslararası standartlara uyulmasını ve belgelendirmenin özendirilmesini amaçlar.

(2) Ayrıca: a) Fen liseleri, fen ve matematik alanlarında; sosyal bilimler liseleri, edebiyat ve sosyal bilimler alanlarında öğrencilerin bilim insanı olarak yetiştirilmelerine kaynaklık etmeyi,

b) (Mülga:RG-21/6/2014-29037)

c) Güzel sanatlar liseleri, öğrencilere güzel sanatlarla ilgili temel bilgi ve beceriler kazandırmayı ve güzel sanatlar alanında nitelikli insan yetiştirilmesine kaynaklık etmeyi,

ç) Spor liseleri, öğrencilere beden eğitimi ve spor alanında temel bilgi ve beceriler kazandırmayı, beden eğitimi ve spor alanında nitelikli insan yetiştirilmesine kaynaklık etmeyi, d) (Değişik: RG 16/9/2017-30182)

Mesleki ve teknik ortaöğretim kurumlarında;

1) Sanayi, ticaret, tekstil, inşaat, turizm, kimya, tarım, sağlık ve benzeri alanlarda ulusal ve uluslararası standartlar ve sınıflamalara, ulusal yeterliklere ve mevzuata dayalı olarak işgücü piyasasının ihtiyaç duyduğu nitelikte işgücünün yetiştirilmesi, mesleki bilgi ve becerilerin güncellenmesi ve uygulanan programlarla girişimcilik bilinci, meslek ahlâkı, iş sağlığı ve güvenliği, sosyal ve çevresel sorumluluk bilinci ile iş alışkanlığı kazandırılarak istihdama hazırlanmasını,

2) Önceki öğrenmelerin tanınması, mesleki eğitim belgelerinin denkliği ve belgelendirilmesini,

e) Anadolu imam-hatip liseleri ve imam-hatip liselerinde; imamlık, hatiplik ve Kur'an kursu öğreticiliği gibi dinî hizmetlerin yerine getirilmesine kaynaklık edecek gerekli bilgi ve becerilerin kazandırılmasını amaçlar.

Tablo 3. Mevzuat Analizi

Sıra No	Mevzuatın Adı
1-	Atama - Millî Eğitim Bakanlığı Norm Kadro Yönetmeliği - Millî Eğitim Bakanlığı Öğretmenlerinin Atama ve Yer Değiştirme Yönetmeliği - Millî Eğitim Bakanlığı Eğitim Kurumları Yöneticilerinin Atama Ve Yer Değiştirmelerine İlişkin Yönetmelik
2-	Ödül, Sicil ve Disiplin - 657 Sayılı Devlet Memurları Kanunu - 1702 İlk ve Orta Tedrisat Muallimlerinin Terfî ve Tecziyeleri Hakkında Kanun - Millî Eğitim Bakanlığı Disiplin Amirleri Yönetmeliği
3-	Okul Yönetimi - 3308 Sayılı Meslek Eğitim Kanunu -4702 Sayılı Kanun - Orta Öğretim Kurumlar Yönetmeliği - Okul-Aile Birliği Yönetmeliği - Millî Eğitim Bakanlığı Eğitim Bölgeleri ve Eğitim Kurulları Yönergesi - MEB Yönetici ve Öğretmenlerinin Ders ve Ek Ders Saatlerine İlişkin Karar - Taşınır Mal Yönetmeliği
4-	Eğitim Öğretim

	<ul style="list-style-type: none"> - MEB Eğitim Öğretim Çalışmalarının Planlı Yürütülmesine İlişkin Yönerge - Milli Eğitim Bakanlığı Öğrencileri Yetiştirme Kursları Yönergesi - Milli Eğitim Bakanlığı Ders Kitapları ve Eğitim Araçları Yönetmeliği - Öğrencilerin Ders Dışı Eğitim ve Öğretim Faaliyetleri Hakkında Yönetmelik
5-	Mühür, Yazışma, Arşiv
	<ul style="list-style-type: none"> - Resmi Yazışmalarda Uygulanacak Usul ve Esaslar Hakkında Yönetmelik - Devlet Arşiv Hizmetleri Hakkında Yönetmelik - Resmi Mühür Yönetmeliği
6-	Rehberlik ve Sosyal Etkinlikler
	<ul style="list-style-type: none"> - Rehberlik ve Psikolojik Danışma Hizmetleri Yönetmeliği - MEB İlköğretim ve Ortaöğretim Kurumları Sosyal Etkinlikler Yönetmeliği - Milli Eğitim Bakanlığı Bayrak Törenleri Yönergesi - Milli Eğitim Bakanlığı Okul Kütüphaneleri Standart Yönetmeliği - Milli Eğitim Bakanlığı Okul Kütüphaneleri Yönetmeliği
7-	Öğrenci İşleri
	<ul style="list-style-type: none"> - Orta Öğretim Kurumlar Yönetmeliği - Milli Eğitim Bakanlığı Demokrasi Eğitimi ve Okul Meclisleri Yönergesi - Okul Servis Araçları Hizmet Yönetmeliği
8-	Personel İşleri
	<ul style="list-style-type: none"> - Milli Eğitim Bakanlığı İzin Yönergesi - Devlet Memurlarının Tedavi ve Cenaze Giderleri Yönetmeliği - Kamu Kurum Ve Kuruluşlarında Çalışan Personelin Kılık Ve Kıyafetine Dair Yönetmelik - Memurların Hastalık Raporlarını Verecek Hekim ve Sağlık Kurulları Hakkında Yönetmelik - Milli Eğitim Bakanlığı Personelinin Görevde Yükselme, Unvan Değişikliği Ve Yer Değiştirme Suretiyle Atanması Hakkında Yönetmelik - Öğretmenlik Kariyer Basamaklarında Yükselme Yönetmeliği
9-	İsim ve Tanıtım
	<ul style="list-style-type: none"> - Milli Eğitim Bakanlığı Kurum Tanıtım Yönetmeliği - Milli Eğitim Bakanlığına Bağlı Kurumlara Ait Açma, Kapatma ve Ad Verme Yönetmeliği

2.4. Üst Politika Belgeleri Analizi

Tablo 4. Üst Politika Belgeleri Analizi

Üst Politika Belgesi	İlgili Bölüm/Referans	Verilen Görev/İhtiyaçlar
5018 sayılı Kamu Mali Yönetimi ve Kontrol Kanunu	9. Madde, 41. Madde	Kurum Faaliyetlerinde bütçenin etkin ve verimli kullanımı Stratejik Plan Hazırlama Performans Programı Hazırlama Faaliyet Raporu Hazırlama
30344 sayılı Kamu İdarelerinde Stratejik Plan Hazırlamaya İlişkin Usul ve Esaslar Hakkında Yönetmelik (26 Şubat 2018)	Tümü	5 yıllık hedefleri içeren Stratejik Plan hazırlanması
Kamu İdareleri İçin Stratejik Plan Hazırlama Kılavuzu (26 Şubat 2018)	Tümü	5 yıllık hedefleri içeren Stratejik Plan hazırlanması
2018/16 sayılı Genelge, 2019-2023 Stratejik Plan Hazırlık Çalışmaları (18 Eylül 2018)	Tümü	2024-2028 Stratejik Planının Hazırlanması
MEB 2024-2028 Stratejik Plan Hazırlık Programı	Tümü	2024-2028 Stratejik Planı Hazırlama Takvimi
MEB Okul ve Kurumlar İçin Stratejik Plan Hazırlama Rehberi	Tümü	5 yıllık hedefleri içeren Stratejik Plan hazırlanması
MEB 2024-2028 Stratejik Planı	Tümü	MEB Politikaları Konusunda Taşra Teşkilatına Rehberlik
Kamu İdarelerince Hazırlanacak Performans Programları Hakkında Yönetmelik	Tümü	5 yıllık kurumsal hedeflerin her bir mali yıl için ifade edilmesi
Kamu İdarelerince Hazırlanacak Faaliyet Raporu Hakkında Yönetmelik	Tümü	Her bir mali yıl için belirlenen hedeflerin gerçekleşme durumlarının tespiti, raporlanması
İl Milli Eğitim Müdürlüğü 2024-2028 Stratejik Planı	Tümü	5 yıllık hedefleri içeren Stratejik Plan hazırlanması
İlçe Milli Eğitim Müdürlüğü 2024-2028 Stratejik Planı	Tümü	5 yıllık hedefleri içeren Stratejik Plan hazırlanması

2.5. Faaliyet Alanları ile Ürün/Hizmetlerin Belirlenmesi

Tablo 5. Faaliyet Alanı-Ürün/Hizmet Listesi

Faaliyet Alanı	Ürün/Hizmetler
A- Eğitim-Öğretim Hizmetleri	<ol style="list-style-type: none"> 1. Eğitim-öğretim iş ve işlemleri 2. Ders Dışı Faaliyet İş ve İşlemleri 3. Özel Eğitim Hizmetleri 4. Kurum Teknolojik Altyapı Hizmetleri 5. Anma ve Kutlama Programlarının Yürütülmesi 6. Sosyal, Kültürel, Sportif Etkinlikler 7. Öğrenci İşleri (kayıt, nakil, staj vb.) 8. Zümre Toplantılarının Planlanması ve Yürütülmesi
B- Stratejik Planlama, Araştırma- Geliştirme	<ol style="list-style-type: none"> 1. Stratejik Planlama İşlemleri 2. İhtiyaç Analizleri 3. Eğitime İlişkin Verilerin Kayıtlanması 4. Araştırma-Geliştirme Çalışmaları 5. Projeler Koordinasyon
C- İnsan Kaynaklarının Gelişimi	<ol style="list-style-type: none"> 1. Personel Özlük İşlemleri 2. Norm Kadro İşlemleri 3. Hizmet içi Eğitim Faaliyetleri

D- Fiziki ve Mali Destek	<ol style="list-style-type: none"> 1. Okul Güvenliğinin Sağlanması 2. Ders Kitaplarının Dağıtımı 3. Taşınır Mal İşlemleri 4. Taşınır Eğitim İşlemleri 5. Temizlik, Güvenlik, Isıtma, Aydınlatma Hizmetleri 6. Evrak Kabul, Yönlendirme ve Dağıtım İşlemleri 7. Arşiv Hizmetleri 8. Sivil Savunma İşlemleri
E- Denetim ve Rehberlik	<ol style="list-style-type: none"> 1. Öğretmenlere Rehberlik ve İşbaşında Yetiştirme Hizmetleri 2. Hizmetleri 3. Ön İnceleme, İnceleme ve Soruşturma Hizmetleri
F- Halkla İlişkiler	<ol style="list-style-type: none"> 1. Bilgi Edinme Başvurularının Cevaplanması 2. Protokol İş ve İşlemleri 3. Basın, Halk ve Ziyaretçilerle İlişkiler 4. Okul-Aile İşbirliği

2.6. Paydaş Analizi

Eğitim açısından paydaş, bir okulun veya kurumun ürün ve hizmetleriyle ilgisi olan, okul/kurumdan doğrudan veya dolaylı, olumlu ya da olumsuz yönde etkilenen veya okul ve kurumu etkileyen tüm tarafları içerir. Her bir paydaşın rolü okul/kurumun gelişimi için çok önemlidir. Başarılı bir okul/kurumun en hayati bileşeni, tüm paydaşların olumlu katılımıdır. Paydaşlar iç paydaşlar ve dış paydaşlar olarak sınıflandırılır.

İç paydaşlar; okul/kurumda gerçekleşen her faaliyetten doğrudan etkilenen veya bir faaliyeti ilerletme/yavaşlatma etkisine sahip olanlardır. Okul/kurumun bir parçası olan bireyleri ifade eder. Okul/kurum müdürü, müdür yardımcıları, öğretmenler, öğrenciler, destek personeli ve okul aile birliği üyeleri iç paydaşlara örnek olarak verilebilir.

Dış paydaşlar; okul/kurumun bir parçası olmayan ancak okulda gerçekleşen her faaliyetten dolaylı olarak etkilenen, bağlı/ilişkili/ilgili kişi, grup ya da kurumları ifade eder. Okul/kurumun dış paydaşları; veliler, il ve ilçe millî eğitim müdürlükleri, Valilik, kamu kurum ve kuruluşları, muhtarlar, sivil toplum ve özel sektör kuruluşları vb. olarak sıralanabilir.

Yararlanıcılar; okul/kurumun bir parçası olmayan ancak okulun faaliyetlerinden dolaylı olarak yararlanan, bağlı/ilişkili/ilgili kişi, grup ya da kurumları ifade eder.

Kurumumuzun temel paydaşları öğrenci, veli ve öğretmen olmakla birlikte eğitimin dışsal etkisi nedeniyle okul çevresinde etkileşim içinde bulunan geniş bir paydaş kitlesi bulunmaktadır.

Tablo 6. Paydaş Sınıflandırma Matrisi

PAYDAŞLAR	İÇ PAYDAŞLAR	DIŞ PAYDAŞLAR	YARARLANICI		
	Çalışanlar Birimler	Temel ortak	Stratejik Ortak	Tedarikçi	Müşteri, Hedef Kitle
Millî Eğitim Bakanlığı		√			
Sakarya Valiliği		√			
Sakarya İl Millî Eğitim Müdürlüğü		√			
Karasu Kaymakamlığı		√			
Karasu İlçe Millî Eğitim Müdürlüğü		√			
Okullar ve Bağlı Kurumlar			√		
Öğretmenler, çalışanlar ve diğer görevliler	√				
Öğrenciler ve Veliler					√
Okul Aile Birliği	√				
Sosyal Hizmetler Müdürlüğü			√		
Karasu Gençlik ve Spor İlçe Müdürlüğü		√			
Sakarya Büyük Şehir Belediyesi				O	
Karasu Belediyesi				O	
Kabakoz Mah. Muhtarlığı				O	
Mevlana Aile Sağlığı Merkezi				O	
Güvenlik Güçleri (Emniyet, Jandarma)				O	
Sivil Toplum Kuruluşları		O			

√ : Tamamı O : Bir kısmı

Tablo 7. Paydaş Önceliklendirme Matrisi

PAYDAŞLAR	İç Paydaş	Dış Paydaş	Yararlanıcı (Müşteri)	Neden Paydaş?	Önceliği
Millî Eğitim Bakanlığı		√		Bağlı Olduğumuz Merkezi İdare	1
Sakarya Valiliği		√		Mülki İdare	1
Sakarya İl Millî Eğitim Müdürlüğü		√		Bağlı Olduğumuz İdari Birim	1
Karasu Kaymakamlığı		√		Mülki İdare	1
Karasu İlçe Millî Eğitim Müdürlüğü		√		Bağlı Olduğumuz İdari Birim	1
Okullar ve Bağlı Kurumlar			O	Amaç ve hedeflerimize ulaşmak için iş birliği yapacağımız kurumlar	2
Öğretmenler, çalışanlar ve diğer görevliler	√			Amaç ve Hedeflerimize ulaşmak için birlikte çalıştığımız kişiler	1
Öğrenciler ve Veliler			√	Hizmetlerimizden Yaralandıkları İçin	1
Okul Aile Birliği	√			Amaç ve hedeflerimize ulaşmak için iş birliği yapacağımız birlikler	1
Sosyal Hizmetler Müdürlüğü			O	Amaç ve hedeflerimize ulaşmak için iş birliği yapacağımız kurumlar	2
Karasu Gençlik ve Spor İlçe Müdürlüğü		O		Amaç ve hedeflerimize ulaşmak için iş birliği yapacağımız kurumlar	2
Sakarya Büyük Şehir Belediyesi			O	Tedarikçi Yerel Yönetim Birimi	3
Karasu Belediyesi			O	Tedarikçi Yerel Yönetim Birimi	2
Kabakoz Mah. Muhtarlığı			O	Tedarikçi Yerel Yönetim Birimi	2
Mevlana Aile Sağlığı Merkezi			O	Tedarikçi Sağlık Kurumu	2
Güvenlik Güçleri (Emniyet, Jandarma)			O	Tedarikçi Emniyet Birimi	2
Sivil Toplum Kuruluşları		O		Amaç ve hedeflerimize ulaşmak için işbirliği yapacağımız kurumlar	3

√ : Tamamı O : Bir kısmı

Öncelikler: 1: Yüksek, 2: Orta, 3: Az

Tablo 8. Yararlanıcı Ürün/Hizmet Matrisi

Ürün/Hizmet	Eğitim-Öğretim (Örgün- Yaygın)	Yatılılık-Bursluluk	Nitelikli İş Gücü	AR-GE, Projeler, Danışmanlık	Altyapı, Donatım Yatırım	Yayın	Rehberlik, Kurs, Sosyal etkinlikler	Mezunlar (Öğrenci)	Ölçme-Değerlendirme
Öğrenciler	√				√	√	√		
Veliler							√		
Üniversiteler			0	0				√	
Medya			0	0					
Uluslararası kuruluşlar				0		0			
Meslek Kuruluşları	0		0	0			0		
Sağlık kuruluşları			0						
Diğer Kurumlar									0
Özel sektör			√	0			0		

√: Tamamı 0: Bir kısmı

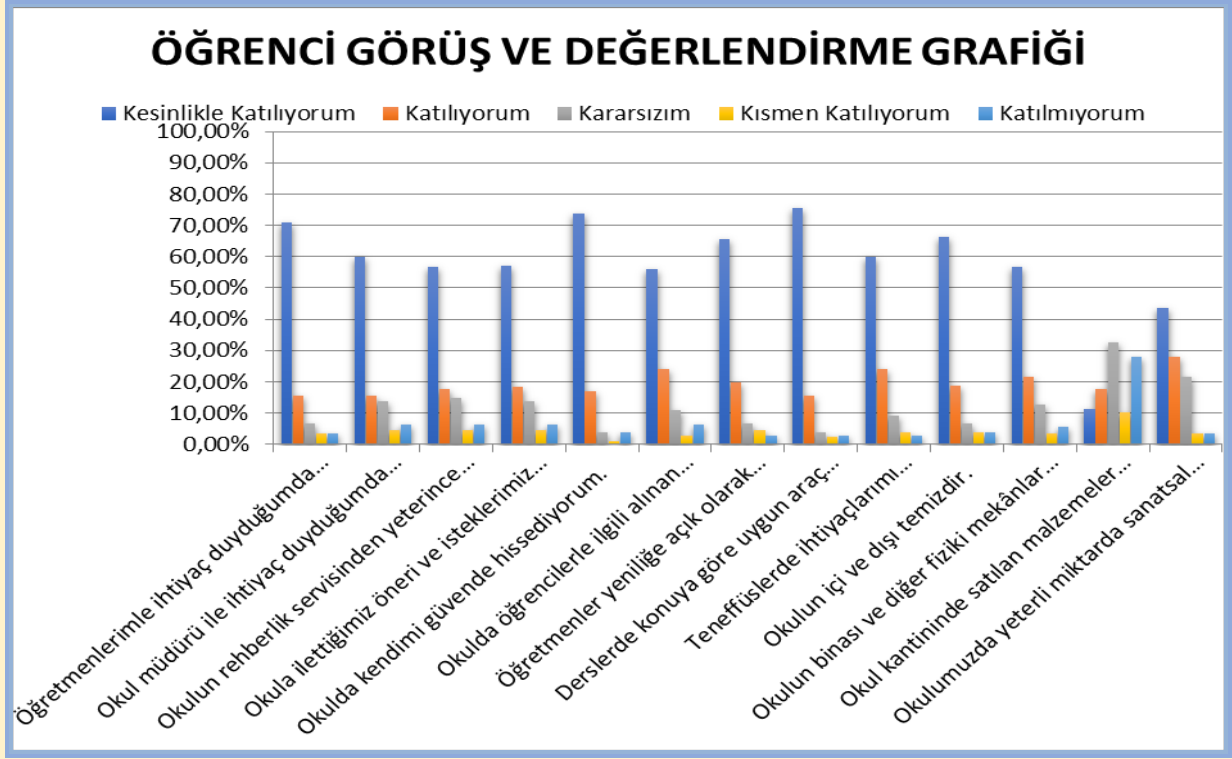
Paydaşlarımızın görüşleri anket, toplantı, dilek ve istek kutuları, elektronik ortamda iletilen önerilerde dâhil olmak üzere çeşitli yöntemlerle sürekli olarak alınmaktadır.



Şekil 1 Paydaşlar

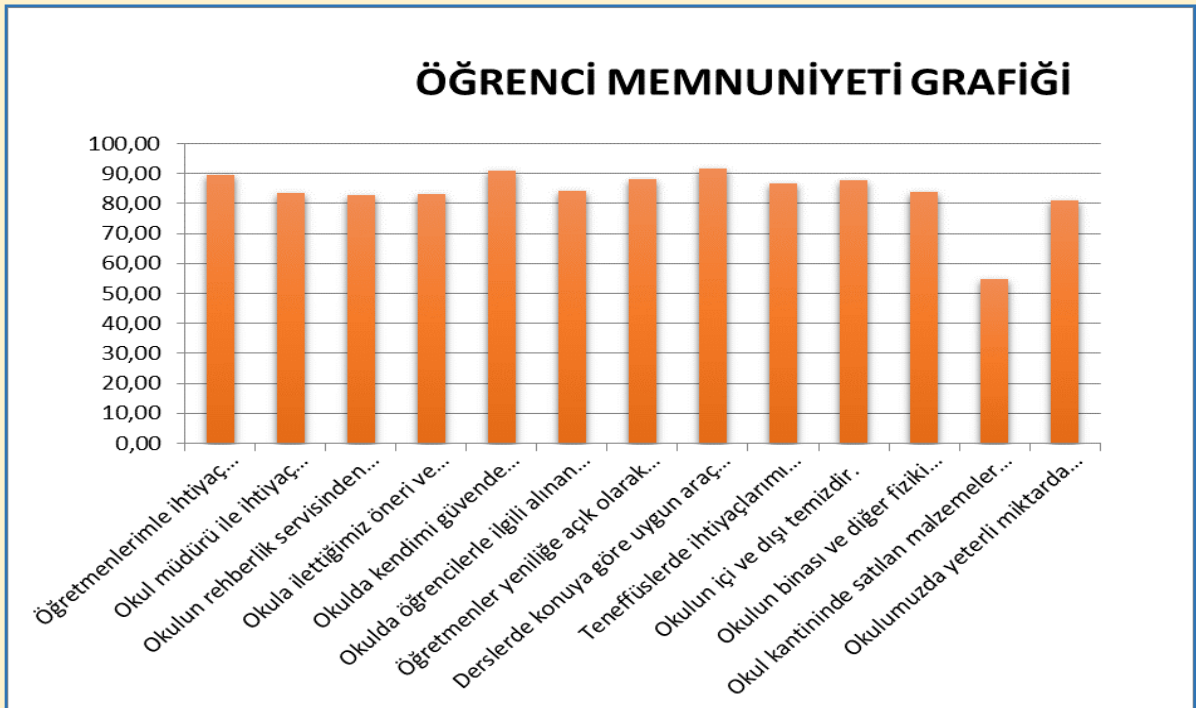
Paydaş anketlerine ilişkin ortaya çıkan temel sonuçlara altta yer verilmiştir:

Öğrenci Anketi Sonuçları:

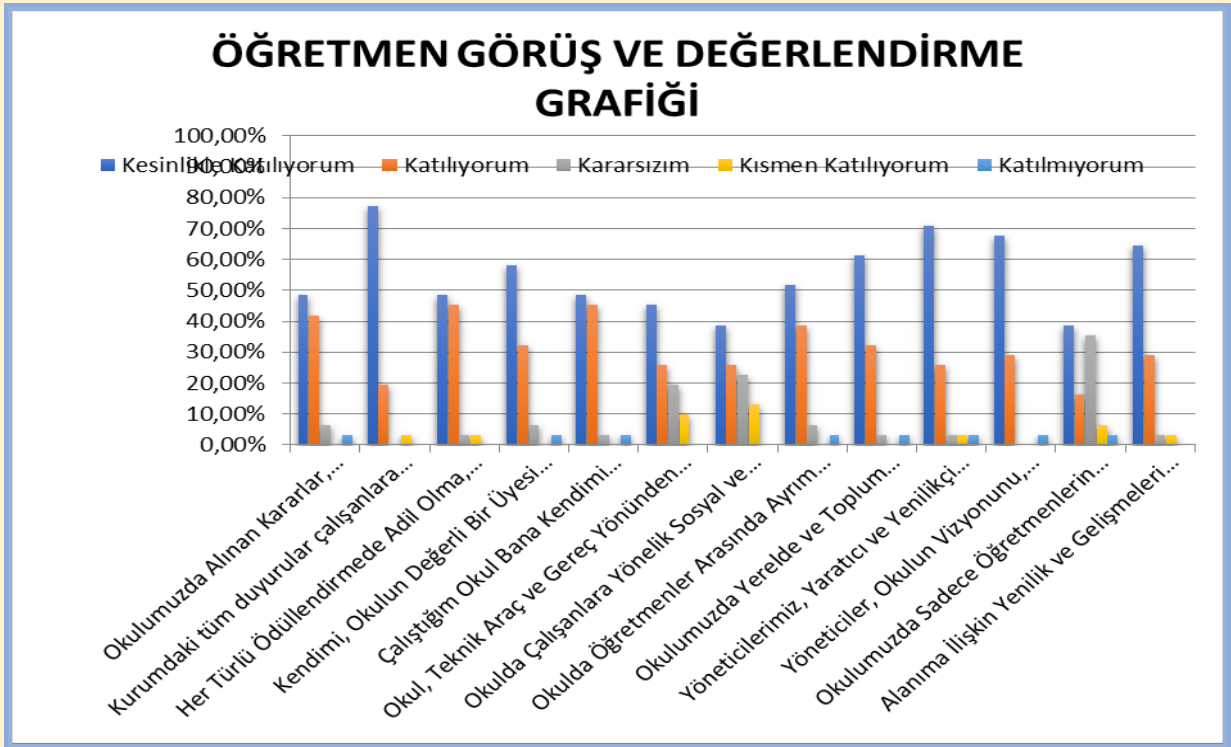


Öğrenciler okulla ilgili olarak yaptıkları değerlendirmede pek çok konuda “kesinlikle katılıyorum” şeklinde değerlendirme yapmışlar, ancak okul kantininde satılan malzemeler konusunda eksikliklerin olduğunu belirtmişlerdir.

Öğrencilerden alınan değerlendirme sonuçları puanlandığında öğrencilerin okulla ilgili genel memnuniyet oranları aşağıdaki grafikte yansıtılmıştır.

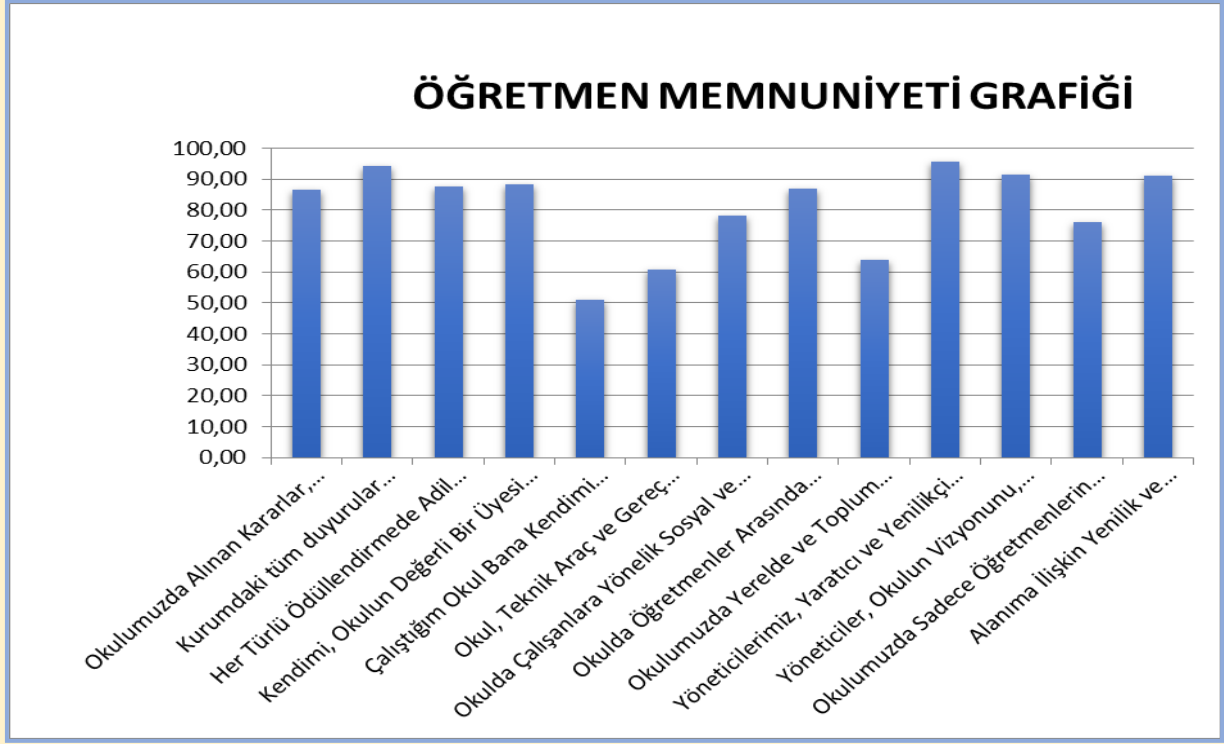


Öğretmen Anketi Sonuçları:

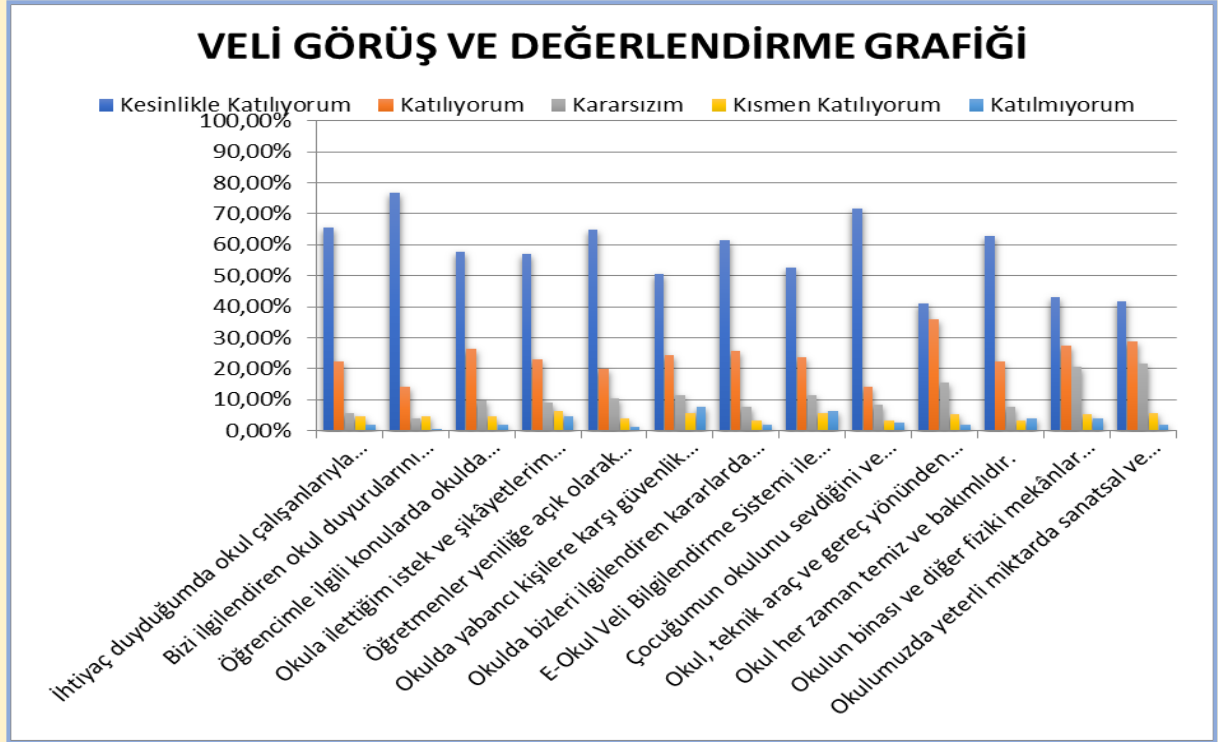


Öğretmenler okulla ilgili olarak yaptıkları değerlendirmede pek çok konuda “kesinlikle katılıyorum” ya da “katılıyorum” şeklinde değerlendirme yapmışlar, ancak okulda sadece öğretmenlerin kullanımına tahsis edilmiş yerlerin yetersiz olduğu, çalışanlara yönelik gerçekleştirilen sosyal ve kültürel faaliyetlerin artırılması gerektiği yönünde görüşlerini belirtmişlerdir.

Öğretmenlerden alınan değerlendirme sonuçları puanlandığında öğretmenlerin okulla ilgili genel memnuniyet oranları aşağıdaki grafikte yansıtılmıştır.

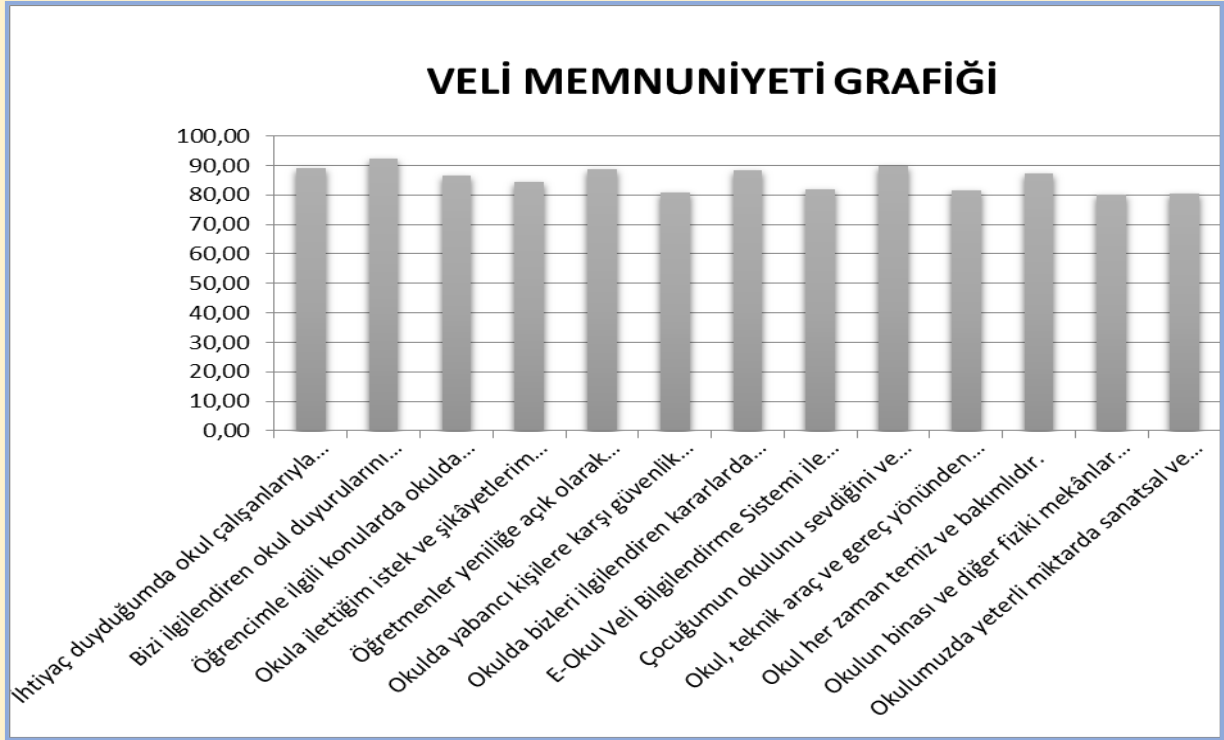


Veli Anketi Sonuçları:



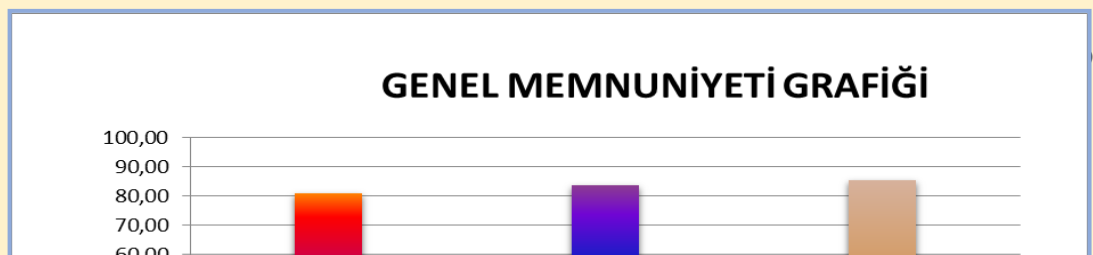
Öğrenci velileri okulla ilgili olarak yaptıkları değerlendirmede pek çok konuda “kesinlikle katılıyorum” şeklinde değerlendirme yapmışlardır. Ancak okul teknik araç ve gereç yönünden yeterli donanımına sahip olmadığı düşünülmektedir. Okulun temizlik ve bakımı ile kültürel ve sanatsal faaliyetlere katılım konularında da çalışma yapılması ve iyileştirmeler yapılması gerektiği görülmektedir.

Öğrenci velilerinden alınan değerlendirme sonuçları puanlandığında velilerimizin okulla ilgili genel memnuniyet oranları aşağıdaki grafikte yansıtılmıştır.



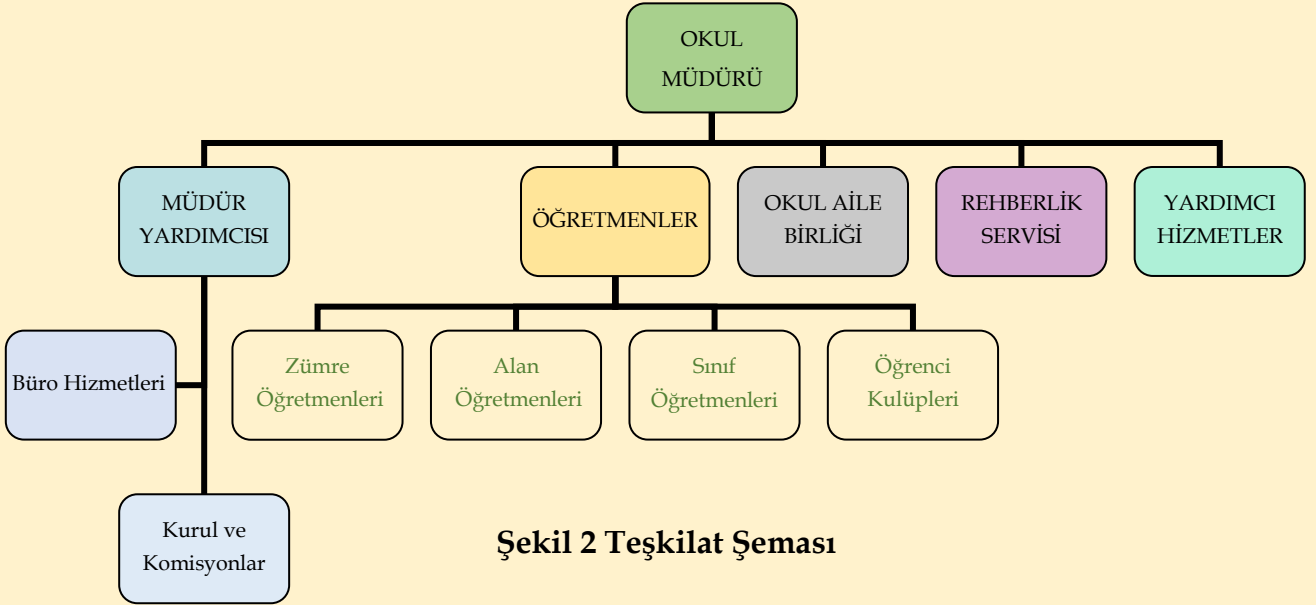
İç Paydaşlarımızla yapılan anket sonuçları topluca değerlendirildiğinde okulumuzun çalışmaları ile ilgili memnuniyet oranlarının genellikle yüksek olduğu görülmekle birlikte ikili eğitimin devam ettiği, mahallenin çok göç almasından dolayı öğrenci sayısı fazlalığı gibi nedenlerle bazı konularda iç paydaşların beklentilerine yeteri kadar cevap verilemediği görülmüştür.

İç Paydaş Anketlerinin sonuçlarının puanlanması sonucu oluşan memnuniyet oranları aşağıdaki grafikte yansıtılmıştır.



2.7. Okul/Kurum İçi Analiz

2.7.1. Okul/Kurum Teşkilat Şeması



Şekil 2 Teşkilat Şeması

2.7.2. İnsan Kaynakları

Tablo 9. Çalışanların Görev Dağılımı

Çalışanın Ünvanı	Görevleri
Okul /Kurum Müdürü	Okulu yönetir. Okulda çalışan tüm görevliler müdüre karşı sorumludur.
Müdür Yardımcısı	Okulda çalışan müdür yardımcısı okulun idari işlerinde müdüre yardım eder. Gerekliğinde derslere girer, öğretmen ve öğrencilerin sorunları ile ilgilenir.
Öğretmenler	Öğretmen sınıftan ve eğitim öğretim hizmetlerinden sorumludur. Kendisi ile ilgili sınıflara ve derslere girerek, öğrencilerin eğitim ve öğretimleri ile bire bir ilgilenir.
Yardımcı Hizmetler Personeli	Okul veya kuruma ait bina, tesis, alan, araç ve gereç, benzeri bölüm ve çevresinin temizlik ve diğer hizmetlerini yapar.

Tablo 10. İdari Personelin Hizmet Süresine İlişkin Bilgiler

Hizmet Süreleri	2024 Yılı İtibarıyla	
	Kişi Sayısı	%
1-4 Yıl	3	6
5-6 Yıl	1	2
7-10 Yıl	19	39
10 Yıl Üzeri	26	53

Tablo 11. Okul/Kurumda Oluşan Yönetici Sirkülasyonu Oranı

	Yıl İçerisinde Okul/Kurumdan Ayrılan Yönetici Sayısı			Yıl İçerisinde Okul/Kurumda Göreve Başlayan Yönetici Sayısı		
	2021	2022	2023	2021	2022	2023
TOPLAM	0	2	2	2	1	0

Tablo 12. İdari Personelin Katıldığı Hizmet İçi Programları

Adı ve Soyadı	Görevi	SEMİNER			KURS		
		2021	2022	2023	2021	2022	2023
Nilüfer YEKE	Müdür	2	2	2	2	19	4
Yunus Dolaş	Müdür Yardımcısı	0	1	1	4	2	2
A.Davut SUBAŞI	Müdür Yardımcısı	0	2	2	2	3	4
Mehmet ÇİFTÇİ	Müdür Yardımcısı	2	2	2	0	5	1

Tablo 13. Kurumda Gerçekleşen Öğretmen Sirkülasyonunun Oranı

	Yıl İerisinde Kurumdan Ayrılan Öğretmen Sayısı			Yıl İerisinde Kurumda Göreve Başlayan Öğretmen Sayısı		
	2021	2022	2023	2021	2022	2023
TOPLAM		5	10		2	8

Tablo 14. Öğretmenlerin Hizmet Süreleri (Yıl İtibarıyla)

Hizmet Süreleri	Branşı	Kadın	Erkek	Toplam
1-3 Yıl	Kimya	0	1	1
4-6 Yıl	Kimya	1	0	1
	Din Kültürü ve Ahlak Bilgisi	0	1	1
	Türk Dili ve Edebiyatı	1	0	1
7-10 Yıl	coğrafya	0	2	2
	Bilişim teknolojisi	2	2	4
	Kimya Teknolojisi	3	1	3
	Rehberlik	1	0	1
	Matematik	2	0	2
	Mobilya ve İç Mekan Tasarımı	0	2	2
	Özel Eğitim	1	1	2
	Türk Dili ve Edebiyatı	1	1	2
	Yabancı Dil	2	1	3
	Din Kültürü ve Ahlak Bilgisi	0	1	1
	Görsel Sanatlar	1	0	1
11-15 Yıl	Kimya Teknolojisi	0	1	1
	Türk Dili ve Edebiyatı	1	0	1
	Tarih	0	1	1
	Metal Teknolojisi	0	1	1
16-20 Yıl	Bilişim Teknolojileri	1	2	3
21 Yıl ve Üzeri	Fizik	1	2	2
	Din Kültürü ve Ahlak Bilgisi	0	2	2
	Kimya Teknolojisi	0	3	3
	Metal Teknolojisi	0	4	4
	Mobilya Teknolojisi	0	2	2
	Biyoloji	0	1	1
	Türk Dili ve Edebiyatı	1	0	1
	Tarih	0	1	1

Tablo 15. Öğretmenlerin Katıldığı Hizmet İçi Eğitim Programları

Adı ve Soyadı	Branşı	SEMİNER			KURS		
		2021	2022	2023	2021	2022	2023
Volkan KUTLU	Metal teknolojisi	1	2	2	0	3	4
Turgay IŞIK	Coğrafya	2	2	2	0	1	2
Yeter ŞEKER	Bilişim teknolojileri	2	2	2	1	5	4
Onur YİĞİT	Bilişim teknolojileri	3	2	0	4	4	5
Hüsnü UZUN	Kimya Teknolojisi	0	2	3	1	5	8
Meral TAŞ	Kimya Teknolojisi	3	2	2	3	5	4
Sultan AKMUT	Kimya Teknolojisi	1	2	1	2	2	2
Tuğba KAR	Kimya Teknolojisi	0	0	0	2	5	2
Erdinç SEVGİ	Kimya Teknolojisi	0	3	1	2	3	3
Sinan DEMİREL	Kimya Teknolojisi	1	2	1	2	3	2
Deniz YILMAZ	Metal teknolojisi	1	2	2	3	16	9
Hacı ASLAN	Metal teknolojisi	2	5	1	0	19	4
Mehmet Metin KILIÇKAYA	Metal teknolojisi	2	1	3	0	5	4
Serkan KAYA	Metal teknolojisi	4	1	1	6	4	2
Yiğit GARİP	Metal teknolojisi	1	1	3	1	4	2
Murat Bayram ÖZÇİL	Mobilya ve iç Mekan Tasarımı	1	0	2	0	5	3
Muhterem POSTAL	Mobilya ve iç Mekan Tasarımı	1	0	1	0	5	3
Servan SEVER	Bilişim teknolojileri	1	0	1	0	5	3
Oğuz KALKAY	Mobilya ve iç Mekan Tasarımı	0	3	2	2	6	6
Neslihan BÜYÜK	Matematik	5	1	1	10	3	5
Sıla ÖZGEN	Matematik	1	1	2	2	3	0
Zeki KÜÇÜKOĞLU	Fizik	0	6	1	2	8	3
Tunçer DERİNLER	Biyoloji	1	2	1	2	5	4
Ayşe Sefa Nur KÖSE	Bilişim teknolojileri	2	3	2	5	6	1
Çiğdem DOĞANAY	Bilişim teknolojileri	1	2	2	0	2	3
Arzu ÖZDEMİR	Türk Dili ve Edebiyatı	2	2	2	0	3	3
Birten YILDIZ	Türk Dili ve Edebiyatı	2	2	1	0	3	3
Emre BULUT	Türk Dili ve Edebiyatı	1	1	3	3	5	6
Özge ÖZDEMİR	Türk Dili ve	2	1	2	5	2	2

	Edebiyatı						
Adem EVGİN	Tarih	2	2	2	2	5	3
Recep DOĞANAY	Bilişim teknolojileri	1	2	1	4	5	5
Zekeriya KALAMANOĞLU	Tarih	1	2	2	2	5	5
Candeğer BOZKURT	Yabancı Dil	0	2	2	2	5	4
Ebru SAYGIN SALUR	Yabancı Dil	1	2	2	2	3	2
Merol EROL	Yabancı Dil	1	2	2	4	0	4
Adem KUZU	Din Kültürü ve Ahlak Bilgisi	1	2	2	2	3	1
Ömer TAY	Din Kültürü ve Ahlak Bilgisi	2	0	0	1	0	0
Zeynep KENDİR	Görsel Sanatlar	2	2	2	0	3	3
Rabia ASLAN	Beden Eğitimi	0	2	1	0	3	2
Esra ALABAY	Rehberlik ve Yönlendirme	2	2	2	1	3	3
Hasan İDEM	Mobilya ve iç Mekan Tasarımı	0	1	2	0	3	3
Tuğba Nur ALICI	Özel Eğitim	0	3	1	1	4	2
Halim KORKMAZ	Kimya Teknolojisi	0	2	2	0	5	3
Abdulkadir ALICI	Özel Eğitim	0	3	1	1	4	2

Tablo 16. Okul/Kurum Rehberlik Hizmetleri

Mevcut Kapasite				Mevcut Kapasite Kullanımı ve Performans					
Psikolojik Danışman Norm Sayısı	Görev Yapan Psikolojik Danışman Sayısı	İhtiyaç Duyulan Psikolojik Danışman Sayısı	Görüşme Odası Sayısı	Danışmanlık Hizmeti Alan			Rehberlik Hizmetleri İle İlgili Düzenlenen Eğitim/Paylaşım Toplantısı vb. Faaliyet Sayısı		
				Öğrenci Sayısı	Öğretmen Sayısı	Veli Sayısı	Öğretmenlere Yönelik	Öğrencilere Yönelik	Velilere Yönelik
1	1	0	1	385	0	670	0	4	2

2.7.3. Teknolojik Düzey

Okulumuzda Fatih Projesi kapsamında;

- FAZ III kapsamında kurulan toplam 28 adet “Etkileşimli Tahta” bulunmaktadır.
- FAZ III kapsamında okulumuza fotokopi makinesi dağıtımı ve kurulumu gerçekleştirilmiştir.

Okulumuzda elektronik ortamda belge aktarım işlemleri DYS (Doküman Yönetim Sistemi) ile gerçekleştirilmektedir. Ayrıca Müdürlüğümüz ve diğer kurumlar arasında DYS aracılığıyla yazışmalar yapılmaktadır.

Bakanlığımızın kurmuş olduğu MEBBİS vasıtasıyla, kurumsal ve bireysel iş ve işlemlerin büyük bölümü, ayrıca personel ve öğrenci işlemlerini içeren modüller tek bir yapıda toplanmış ve kullanımına sunulmuştur. Kurumumuz MEBBİS üzerinden “, MEİS, TEFBİS, Kitap Seçim, e-Mezun, Özlük, e-Okul, Veli Bilgilendirme Sistemi” ve benzeri başlıklarında çalışmalar yürütülmektedir. Bakanlığımızın Veri Toplama Sistemi aktif olarak kullanılmaktadır.

Personellere yönelik her türlü ödeme işlemleri KBS üzerinden gerçekleştirilmektedir. Ayrıca satın alma işlemleri MYS üzerinden demirbaş iş ve işlemleri de TİF üzerinden elektronik ortamda gerçekleştirilmektedir.

Tablo 17. Teknolojik Araç-Gereç Durumu

Araç-Gereçler	2021	2022	2023	İhtiyaç
Akıllı Tahta	0	0	28	0
Fotokopi Makinası	0	7	7	1
Bilgisayar	0	86	86	0

Tablo 18. Fiziki Mekân Durumu

Fiziki Mekân	Var	Yok	Adedi	İhtiyaç	Açıklama
Öğretmen Çalışma Odası	√		1		
Ekipman Odası	√		1		
Kütüphane	√		1		
Rehberlik Servisi	√		1		
Resim Odası		√		1	Okul binamızın fiziki imkanları yetersizdir.
Müzik Odası		√		1	Okul binamızın fiziki imkanları yetersizdir.
Çok Amaçlı Salon		√		1	Okul binamızın fiziki imkanları yetersizdir.
Spor Salonu		√		1	Okul binamızın fiziki imkanları yetersizdir.

2.7.4. Mali Kaynaklar

Müdürlüğümüzün 2024-2028 döneminde kaynakları, uygulanmakta olan tasarruf tedbirleri de dikkati alınarak tahmin edilmiş ve tabloda sunulmuştur.

Tablo 19. Kaynak Tablosu

Kaynaklar	2024	2025	2026	2027	2028	TOPLAM		
Genel Bütçe	0 ₺	0 ₺	0 ₺	0 ₺	0 ₺	0 ₺		
Valilikler ve Belediyeler	0 ₺	0 ₺	0 ₺	0 ₺	0 ₺	0 ₺		
Dış Kaynak / Projeler	0 ₺	0 ₺	0 ₺	0 ₺	0 ₺	0 ₺		
Diğer (Okul Aile Birliği)	145.000₺	200.000₺	250.000₺	300.000₺	310.000₺	1.205.000₺		
TOPLAM	145.000₺	145.000₺	145.000₺	145.000₺	145.000₺	145.000₺	200.000₺	2

Okulumuza ait harcama kalemleri ve çeşitleri genel olarak aşağıdaki gibi sınıflandırılabilir.

Tablo 20. Harcama Kalemler

Harcama Kalemi	Çeşitleri
Personel	Sözleşmeli olarak çalışan personelin (sekreter temizlik, güvenlik) ücret, vergi, sigorta vb. giderleri
Onarım	Okul/kurum binası ve tesisatlarıyla ilgili her türlü küçük onarım; makine, bilgisayar, yazıcı vb. bakım giderleri
Sosyal - Sportif Faaliyetler	Etkinlikler ile ilgili giderler
Temizlik	Temizlik malzemeleri alımı
İletişim	Telefon, internet, giderleri

Kırtasiye

Her türlü kırtasiye ve sarf malzemesi giderleri

Okulumuzda son üç yılda gerçekleşen gelir ve gider durumu aşağıdaki tabloda gösterildiği gibi gerçekleşmiştir.

Tablo 21. Gelir-Gider Tablosu

YILLAR	2021		2022		2023	
HARCAMA KALEMLERİ	GELİR	GİDER	GELİR	GİDER	GELİR	GİDER
Kırtasiye Gideri	0		55.202,00		247.736,00	
Temizlik Malzemeleri						
Bakım, Onarım						
Bsılı Yayın ve Evrak Alımları						
Yardımcı Hizmetli, Maaş, Sigorta						
Genel Onarım						
GENEL						

2.7.5. İstatistik Veriler

Tablo 22. Öğretmen, Öğrenci, Derslik Sayıları

SIRA	ÖĞRENCİ-ÖĞRETMEN-DERSLİK BİLGİLERİ									SAYI
1	Öğrenci Sayısı	9.Sınıf		10.Sınıf		11.Sınıf		12.Sınıf		385
		Kız	Erkek	Kız	Erkek	Kız	Erkek	Kız	Erkek	
		20	56	26	61	19	45	27	131	
2	Öğretmen Sayısı									50
3	Derslik Sayısı									13
4	Derslik Başına Düşen Öğrenci Sayısı									29.6
5	Öğretmen Başına Düşen Öğrenci Sayısı									7.7

Tablo 23. Branş Bazında Öğretmen Norm, Mevcut, İhtiyaç Sayıları

Sıra No	Branş Adı	Ders Saati	Norm Kadro	Kadrolu	Sözleşmeli	Aylıksız İzinde	Ücretli/ Görevlendirme	TOPLAM	İhtiyaç/ Fazlalık
1	Okul Müdürü	0	1	1	0	0	0	1	0
2	Müdür Yardımcısı	0	3	2	0	0	0	2	0
3	Rehberlik	0	1	1	0	0	0	1	0
4	Metal Tek. Öğr.	216	5	6	0	0	0	6	1
5	Kimya Tek. Öğr.	278	8	8	0	0	0	8	0
	Bilişim Tek. Öğr.	282	7	7	0	0	0	7	0
	Mobilya ve İç Mek .Tasarımı Öğr.	155	4	3	0	0	0	3	1
6	Yabancı Dil (İngilizce)	48	2	3	0	0	0	3	1
7	Din Kül. Ve Ah. Bilgisi	50	2	2	0	0	0	2	0
	Biyoloji	16	1	1	0	0	0	1	0
	Coğrafya	24	0	1	0	0	0	1	1
	Tarih	42	2	2	0	0	0	2	0
	Felsefe	16	0	0	0	0	0	0	1
	Fizik	16	1	1	0	0	0	1	0
	Beden Eğitimi	22	1	1	0	0	0	1	0
	Matematik	49	2	2	0	0	0	2	0
	Sağlık Bilgisi	4	0	0	0	0	0	0	1
	Görsel Sanatlar	16	1	1	0	0	0	1	0
	Türk Dili ve Edebiyatı	107	5	4	0	0	0	4	1
	Özel Eğitim	60	2	2	0	0	0	2	0
	TOPLAM	1341	48	48	0	0	0	48	7

Tablo 24 Öğretmenlerin Eğitim Durumu Bilgileri

2023 Yılı İtibariyle Öğretmenlerin Eğitim Durumu			
Sıra	Eğitim Düzeyi	Sayı	Yüzde
1	Ön Lisans	0	% 0
2	Lisans	40	% 83
3	Yüksek Lisans	8	% 17

Tablo 25. Kurumda Çalışan Personel Sayısı

	Kadrolu	Aylıksız İzinde	Sözleşmeli	Görevlendirme	Ücretli	Toplam	İhtiyaç
Yönetici	3	0	0	0	0	3	2
Öğretmen	45	1	0	0	0	45	0
Hizmetli	1	0	0	0	0	2	1
Memur	0	0	0	0	0	0	0
Güv. Per.	0	0	0	0	0	0	1
Tekniker	1	0	0	0	0	1	0
TOPLAM	50	1	0	0	0	51	4

Tablo 26. Şube ve Öğrenci Sayıları

	Özel Eğt.	9. Sınıf	10. Sınıf	11. Sınıf	12. Sınıf	TOPLAM
Şube Sayısı	2	4	4	4	8	22
Öğrenci Sayısı	23	67	84	56	152	383

Tablo 27. Karşılaştırmalı Öğretmen / Öğrenci Durumu

Karşılaştırmalı Öğretmen/Öğrenci Durumu				
Öğretmen	Öğrenci	Okul	İl	Türkiye
Toplam Öğretmen Sayısı	Toplam Öğrenci Sayısı	Derslik Başına Düşen Öğrenci Sayısı	Derslik Başına Düşen Öğrenci Sayısı	Derslik Başına Düşen Öğrenci Sayısı
45	385	29,6	21	24

Tablo 28. Öğrenci Sayıları

Öğrenci Sayısına İlişkin Bilgiler										
	9. Sınıf		10. Sınıf		11.Sınıf		12.Sınıf		TOPLAM	
	Kız	Erkek	Kız	Erkek	Kız	Erkek	Kız	Erkek	Kız	Erkek
Öğrenci Sayısı	20	54	26	61	14	45	22	129	92	292
Toplam	74		87		59		152		382	

Tablo 29. Yıllara Göre Öğrenci Durumu

Yıllara Göre Sınıf Mevcutları				
	2020-2021	2021-2022	2022-2023	2023-2024
9. Sınıf	250	85	114	74
10. Sınıf	115	209	97	89
11. Sınıf	104	102	152	62
12. Sınıf	112	112	83	157
TOPLAM	581	508	446	382

Tablo 30. Kaynaştırma Öğrencisi Durum

Kaynaştırma Eğitimine Tabi Öğrenci Bilgileri										
Engel Durumu	9 .Sınıf		10 .Sınıf		11.Sınıf		12.Sınıf		TOPLAM	
	Kız	Erkek	Kız	Erkek	Kız	Erkek	Kız	Erkek	Kız	Erkek
Dil ve Konuşma Güçlüğü	1	2	1	0	0	1	0	1	2	4
Özel Öğrenme Güçlüğü	0	0	0	3	0	2	0	2	0	7
Bedensel Yeterlilik	0	0	0	0	1	1	1	1	2	2
Hafif düzey zihinsel yetersizlik	3	6	4	3	5	5	2	6	14	20
Hafif düzey otizm	0	1	0	0	0	0	0	0	0	1
İşitme yetersizliği	0	0	1	0	1	0	0	0	2	0
Görme yetersizliği	0	0	0	0	1	0	0	0	1	0
Serebral palsi	0	0	0	0	0	1	0	1	1	1
Süregelen hastalıklar	0	0	0	0	3	0	0	0	3	0
Toplam	13		12		21		14		60	

Tablo 31. Yabancı Uyruklu Öğrenci Durumu

Yabancı Uyruklu Öğrenci Bilgileri										
Uyruğu	9. Sınıf		10. Sınıf		11. Sınıf		12. Sınıf		TOPLAM	
	Kız	Erkek	Kız	Erkek	Kız	Erkek	Kız	Erkek	Kız	Erkek
Suriye	3	2	1	0	1	0	0	0	5	2
Irak	1	0	0	0	0	1	0	0	1	1
Gürcistan	0	0	0	1	0	0	0	0	0	1
Azerbaycan	0	1	0	0	0	0	0	0	0	1
Toplam	7		2		2		0		11	

Tablo 32. Yıllara Göre Sınıf Tekrarı Yapan Öğrenci Durumu

Sınıf Tekrarı Yapan Öğrenci Sayısı			
Öğretim Yılı	Toplam Öğrenci Sayısı	Sınıf Tekrarı Yapan Öğrenci Sayısı	
		Devamsızlık	Ders Başarısı
2020-2021	581	2	0
2021-2022	508	102	0
2022-2023	446	80	7

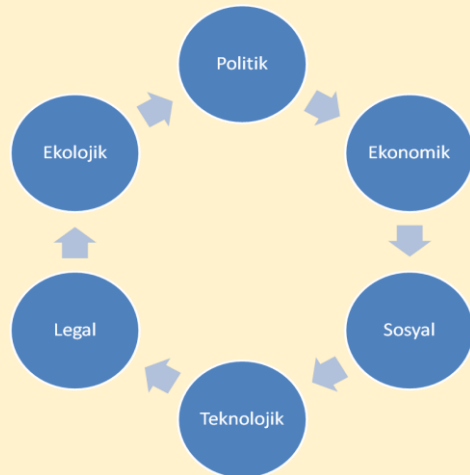
Tablo 33. Yerel ve Ulusal Yarışma Dereceleri

Yerel ve Ulusal Yarışma Dereceleri						
	2021-2022		2022-2023		2023-2024	
	1.Dönem	2.Dönem	1.Dönem	2.Dönem	1.Dönem	2.Dönem
Ulusal Yarışmalarda Derece Yapan Öğrenci Sayısı	0	0	0	4	0	0
İl Düzeyi Yarışmalarda Derece Yapan Öğrenci Sayısı	0	0	0	0	0	0
İlçe Düzeyi Yarışmalarda Derece Yapan Öğrenci Sayısı	0	0	0	0	0	0
TOPLAM	0	0	0	4	0	0

2.8. Çevre Analizi (PESTLE)

Şehit Hasan Keleş Mesleki ve Teknik Anadolu Lisesinin Çevre Analizi yandaki şemada belirtilen PESTLE faktörleri de dikkate alınarak yapılmıştır.

PESTLE analiziyle okulumuz üzerinde etkili olan veya olabilecek politik, ekonomik, sosyokültürel, teknolojik, yasal ve ekolojik dış etkenlerin tespit edilmesi amaçlanmıştır. Söz konusu



etkenlerin tespit edilmesinde PESTLE matrisinden yararlanılmıştır.

Bu matriste PESTLE unsurları içerisinde gerçekleşmesi muhtemel olan hususlar ile bunların gerçekleşmesi durumunda okulumuz için oluşturacağı potansiyel “fırsatlar ve tehditler” ortaya konulmuştur. Bu çalışmayla elde edilen bulgular aşağıdaki tabloda yer verilmiştir. Ayrıca; bu analiz sonucunda ortaya çıkan bulgular “tespit ve ihtiyaçlar” ile stratejilerin geliştirilmesi aşamasında kullanılmıştır.

	İdareye Etkisi		Ne Yapılmalı	
	Tespitler (Etkenler/Sorunlar)	Fırsatlar		Tehditler
Politik	Meslek liselerine başarısız öğrencilerinin daha çok tercih etmesi	Daha nitelikli öğrencinin tercih etmesi günlük hayatta yapılacak olan işlerde ve meslek alanlarında daha kalifiyeli elemanların yer alması	Eğitim öğretimin belirlenen misyon ve vizyona uygun ilerlememesi	Meslek liselerinin kendi sınavlarını yapması ve zorunlu eğitimin kaldırılması
	Ölçme ve Değerlendirme Yöntemleri	Hazır bulunuşlukları yüksek öğrencilerde mevcut eğitim şartlarının zorlanmasına neden olacağı için yeni iş imkanları teknolojiler vs. neden olacaktır	Motivasyon Eksikliği	Öğrencilerin ölçme ve değerlendirme sürecinde ödüllendirme
	Okulumuzun Zorunlu Hizmet Bölgesi Kapsamında Olması	Okuldaki Öğretmen Sirkülasyonunun azalması	Tecrübesiz Öğretmen oranındaki artış	Öğretmenlerin okulda daha uzun yıllar kalmasını sağlayacak politikaların geliştirilmesi.
	Dış Göç	Kültürel kaynaşmanın sağlanması	Uyum sürecinde sorunların yaşanması	PİCTES vb. Projelerin uygulanması
	Siyasi ve Sendikal Yapı	Çalışanlara örgütlenme imkanı sunması	Kadrolaşmaya neden olması	Liyakat ve adalet sisteminden taviz verilmemesi.
Ekonomik	İlçemizde ekonomik değeri yüksek tarım ürünlerinin yetişmesi	Öğrencilerin ekonomik sıkıntılarının az olması	Okuma Motivasyonunda azalma ve okulun ilk haftalaları devamsızlık yapılması	Veli Eğitimlerine Ağırlık Verilmesi
	İlçe ekonomisinin hızla gelişmesi	Bireylerin alım gücünün artması	Göç nedeniyle öğrenci sirkülasyonunun artması	Oryantasyon ve Uyum Çalışmalarına ağırlık verilmesi.
	İlçemizde Ortalama Gelir Düzeyinin Yüksek Olması	Öğrencilerin eğitim ihtiyaçlarının karşılanması	Motivasyon eksikliği	Rehberlik faaliyetlerinin artırılması
	Sanayi Bölgelerine Yakınlık	İşsizliğin az olması	Yoğun Göç	Uyum ve Oryantasyon çalışmalarının sürekliliği
	Okullara Ödenek Gönderilmesi	Okul ihtiyaçlarının daha kolay ve hızlı karşılanması		Ödeneklerin yerinde ve usulüne uygun kullanılması

	Tespitler (Etkenler/Sorunlar)		İdareye Etkisi		Ne Yapılmalı
			Fırsatlar	Tehditler	
Sosyokültürel	İlçemizde bulunan geçici koruma altındaki yabancılar	Kültürel paylaşımın olması	Nitelikli eğitime erişimin güçleşmesi	Kültürel entegrasyonun sağlanması için gerekli çalışmaların yapılması	
	Ailelerin eğitime bakış açısı	Aile bireylerinin eğitim düzeyinin artması	Eğitimin önemi ile ilgili yeterli farkındalık olmaması	Veli eğitimleri yoluyla eğitim konusunda farkındalık oluşturulması	
	Sosyal ilişkilerin zayıflaması	- Öğrencilerin dijital araçlar vasıtasıyla dünyanın her yeri ile iletişim halinde olması - Dünya vatandaşlığının yaygınlaşması ve kabul görmesi	- Birey çıkarının toplum çıkarlarının önüne geçmesi - Bireyselleşme ile insanların yalnızlaşma sının ruhsal ve bedensel rahatsızlıkları beraberinde getirmesi	Ulusal değerlerini içselleştirmiş, uluslararası değerleri tanıyan, sosyale ilişkileri güçlendirilmiş, bireysel ve toplum sorumluluklarını bilen bireylerin yetiştirilmesi.	
	Özel eğitim ihtiyacı olan bireylere yönelik ayrıştııcı tutumların varlığı	Özel eğitime ihtiyaç duyan bireylerin eğitiminin artırılması	Özel eğitim ihtiyacı olan bireylerin eğitim imkânlarına eşit olarak erişememesi	Toplumsal farkındalığın artırılmasına yönelik çalışmalar yapılması	
Teknolojik	Teknolojinin okul içi ve okul dışında kullanımı	Eğitim faaliyetlerine ve bilgi erişimine ilişkin fırsat eşitliğinin sağlanması	- Siber zorbalık, dijital bağımlılık - Öğrencilerin sosyal (iletişim, konuşma vb.) gelişimlerinin olumsuz etkilenmesi	Öğrencilere ve velilere teknolojinin etkin ve doğru kullanımına yönelik eğitimlerin verilmesi	
	Teknolojinin hızlı gelişimi	-Eğitimde fırsat eşitliğinin güçlenmesi -Eğitimde teknolojik araç ve gereçlerin kullanımının eğitim niteliğini artırması. -Yüz yüze, uzaktan ve karma eğitim süreçlerinin yaygınlaşması.	-Teknoloji bağımlılığının hızla artması -Teknolojik yatırımın yüksek maliyetleri gerektirmesi -Mevcut teknolojik altyapının hızlıca değersizleşmesi	-Eğitimde teknoloji odağı alınarak bireylerin teknolojiyi yönetmeyi ve doğru kullanmayı öğrenmelerini sağlamak. - Eğitim süreçlerinde bireylerin eğitime erişimlerini kolaylaştırmak için dijital içeriklerin kullanılması.	
	Eğitimde teknolojik gelişmelerin Olması	Uzaktan eğitim olanağı sağlanması	Teknolojik araçların maliyetlerinin yüksek olması	Ekonomik durumu zayıf öğrencilerin teknolojik ihtiyaçlarının Okul Aile Birliği imkanlarıyla karşılanması	
Çevresel	İklim değışikliğı ile ilgili politikalar	Öğrencilerde çevre bilincinin oluşmasına katkı sağlanması		İmkanlar ölçüsünde yenilenebilir enerji kaynaklarının kullanılmasına özen gösterilmesi	
	Sürdürülebilir eğitim politikalarının oluşturulması	Eğitim olgusunun yeşil dönüşümü sağlama anlamında kullanılmaya uygun olması	Çevresel düzenlemelerin maliyetleri ve uyum zorluğu	Eğitim süreçlerinde çevre dostu uygulamaların benimsenmesi	
	Afetler, depremler, savaşlar, iç karışıklıklar nedeniyle eğitimde aksamaların olması		Öğrencilerin ve çalışanların can ve mal güvenliğinin tehlikeye girmesi.	Olağanüstü durumlara ilişkin acil eylem planlarının hazırlanması	

GZFT (Güçlü, Zayıf, Fırsat, Tehdit) Analizi

Okulumuzun temel istatistiklerinde verilen okul künyesi, çalışan bilgileri, bina bilgileri, teknolojik kaynak bilgileri ve gelir gider bilgileri ile paydaş anketleri sonucunda ortaya çıkan sorun ve gelişime açık alanlar iç ve dış faktör olarak değerlendirilerek GZFT tablosunda belirtilmiştir. Dolayısıyla olguyu belirten istatistikler ile algıyı ölçen anketlerden çıkan sonuçlar tek bir analizde birleştirilmiştir.

Kurumun güçlü ve zayıf yönleri donanım, malzeme, çalışan, iş yapma becerisi, kurumsal iletişim gibi çok çeşitli alanlarda kendisinden kaynaklı olan güçlülükleri ve zayıflıkları ifade etmektedir ve ayırında temel olarak okul müdürü/müdürlüğü kapsamından bakılarak iç faktör ve dış faktör ayrımı yapılmıştır.

İçsel Faktörler

Güçlü Yönler

Öğrenciler	<ul style="list-style-type: none">➤ Okulumuzdan mezun öğrencilerin iş bulma oranının yüksek olması.➤ Yurt dışından sığınmacı olarak gelenlerin eğitime erişimi➤ Kayıt bölgemizde ulaşım imkanlarının elverişli olması➤ Öğrenciler arası arkadaşlık bağlarının güçlü olması➤ Öğrencilere yönelik oryantasyon faaliyetleri➤ Destek eğitim odasının aktif kullanımı
Çalışanlar	<ul style="list-style-type: none">➤ Çalışanların ödüllendirilmesi➤ İdare-öğretmen-personel-veli ve öğrenci arasında iyi bir iletişimin sağlanmış olması➤ İş disiplinine sahip bir kadro yapısının olması➤ Kendini geliştiren, gelişime açık ve teknolojiyi kullanan öğretmenlerin olması➤ Kurum içi yardımlaşma ve dayanışmanın istenen düzeyde olması➤ Çalışanlar arası bilgi paylaşımı ve iş birliği➤ Norm kadro doluluk oranımızın yüksek olması
Veliler	<ul style="list-style-type: none">➤ Velilerin okula karşı ilgi ve tutumlarının olumlu olması➤ Okul aile birliğinin okuldaki her türlü çalışmaya katkısı➤ Okul yönetim sürecine katılımında istekli olmaları
Bina ve Yerleşke	<ul style="list-style-type: none">➤ Okulumuzun okullar bölgesinde yer alması➤ Kamera sisteminin olması➤ Kalorifer sisteminin doğalgaz dönüşümünün yapılmış olması➤ Okulda iş güvenliği önlemlerinin azami ölçüde alınmış olması
Donanım	<ul style="list-style-type: none">➤ Elektronik içeriklerinin hazırlanma standartları ve kullanımı➤ Bilgi ve iletişim teknolojilerinin eğitim ve öğretim süreçlerinde etkin kullanımı➤ Her sınıfta akıllı tahta bulunması➤ Kapalı devre kamera sisteminin bulunması➤ Yangın alarm sisteminin bulunması
Bütçe	<ul style="list-style-type: none">➤ Kurumumuzla Sivil Toplum Örgütleri arasında ilişkilerin olumlu düzeyde olması➤ Okul Bazlı bütçeleme sistemine geçilmiş olması

Yönetim Süreçleri	<ul style="list-style-type: none"> ➤ Kurum Kültürünün oluşmuş olması ➤ Okul yöneticilerinin derse girme, ders denetleme yetkisi ➤ Demokratik katılımcı yönetim anlayışı ➤ Yeniliklere ve gelişmelere açık bir yönetim anlayışına sahip olunması ➤ Elektronik bilgi sistemlerinin etkin kullanımı ➤ Yöneticilerin bilgi paylaşımına ve iş birliğine açıklığı, ➤ Yöneticilerin katılımcılığı desteklemeleri
İletişim Süreçleri	<ul style="list-style-type: none"> ➤ Eğitimde bilgi ve iletişim teknolojilerinin kullanımı ➤ Çeşitli iletişim imkânlarının olması ➤ Okul Web sitesinin yeterli düzeyde kullanılması ➤ Kurum içi iletişim kanallarının herkese açık olması ➤ Veli toplantılarına yeterli katılımın sağlanması
Rehberlik	<ul style="list-style-type: none"> ➤ Eğitsel değerlendirme ve tanılama ➤ Eğitsel, mesleki ve kişisel rehberlik hizmetleri

Zayıf Yönler

Öğrenciler	<ul style="list-style-type: none"> ➤ Temel Eğitim kitap okuma sayılarının hedefin altında olması ➤ Ulusal ve uluslararası yarışmalara katılan öğrenci sayısının az olması ➤ Sosyal, kültürel, sportif ve bilimsel faaliyetlere katılımın az olması ➤ Kayıt bölgemizin göç alması nedeniyle yabancı uyruklu öğrenci oranının yüksekliği
Çalışanlar	<ul style="list-style-type: none"> ➤ Okul personelinin yetersiz olması ➤ Güvenlik görevlisi ihtiyacının olması ➤ İŞKUR kapsamında okul bünyesinde görevlendirilen temizlik personelinin yetersiz olması
Veliler	<ul style="list-style-type: none"> ➤ Velilerin Eğitim Öğretime katılımlarının yetersizliği ➤ Öğrenci velilerinin eğitimin önemini yeterince bilincinde olmamaları
Bina ve Yerleşke	<ul style="list-style-type: none"> ➤ Okul bahçesinin küçük olması ➤ Derslik sayısının yetersiz olması ➤ Öğrenci dinlenme alanlarının yetersiz olması ➤ Okul bahçesinin Ortaokul bahçesi ile yan yana olması ➤ Okullumuzda kültürel, sanatsal ve sportif faaliyetlerin yapılacağı salonların olmayışı ➤ Her katta öğrenci tuvaletinin bulunmaması
Donanım	<ul style="list-style-type: none"> ➤ Okullarda sosyal, kültürel ve sportif etkinlikler için gerekli donanımın yetersiz olması
Bütçe	<ul style="list-style-type: none"> ➤ Okul Aile Birliği gelirlerinin kısıtlı olması ➤ Kayıt bölgemizde ekonomik durumu iyi olan hayırsever vatandaşların az olması
Yönetim Süreçleri	<ul style="list-style-type: none"> ➤ Yeterli sayıda hizmetli ve teknik personel bulunmaması ➤ Okulumuzda ikili öğretimin yapılması

İletişim Süreçleri	<ul style="list-style-type: none"> ➤ Veli toplantılarına yeterli katılımın sağlanamaması ➤ Sosyal iletişim imkanlarından yeteri kadar yararlanılamaması ➤ Okul Web sitesinden yeterli düzeyde kullanılamaması
Sosyal Kültürel ve Sanatsal	<ul style="list-style-type: none"> ➤ Okulumuzda sosyal kültürel ve sanatsal faaliyetler için yeterli imkanların olmaması

Dışsal Faktörler

Fırsatlar

Politik	<ul style="list-style-type: none"> ➤ Okulumuzun ilçe merkezinde yer alması
Ekonomik	<ul style="list-style-type: none"> ➤ Ders kitaplarının ücretsiz dağıtılması ➤ İlçemizde ekonomik değeri yüksek tarım ürünlerinin yetişmesi ➤ İlçe ekonomisinin hızla gelişmesi
Sosyolojik	<ul style="list-style-type: none"> ➤ Çevremizin aynı sosyo-kültürel yapıya sahip olması ➤ Kayıt bölgemizde dezavantajlı öğrenci sayısının az olması
Teknolojik	<ul style="list-style-type: none"> ➤ Bakanlık tarafından geliştirilen yazılımlar, projeler (Fatih Projesi, Mebbis ve e-okul, TEFBİS, EBA, DYNED vb.) ➤ Teknolojik imkânların bulunması ➤ İlçemizde yerel basın-yayın organlarının bulunması
Mevzuat-Yasal	<ul style="list-style-type: none"> ➤ Öğretmenlerin kendilerini yetiştirmelerin olanak veren hizmet içi eğitim faaliyetlerinin olması ➤ Okul temelli mesleki eğitim imkanlarının olması ➤ Bilgi edinme kanallarının çeşitli ve hızlı olması
Ekolojik	<ul style="list-style-type: none"> ➤ İlçemizdeki iklim şartlarının eğitim öğretime elverişli olması

Tehditler

Politik	<ul style="list-style-type: none"> ➤ Okulumuz kayıt bölgesinin geniş bir alanı kapsamaması ➤ Siyasi ve sendikal yapının eğitim üzerinde olumsuz etkisi
Ekonomik	<ul style="list-style-type: none"> ➤ Okul binamızın meslek lisesine daha elverişli planlanabilirdi ➤ Kaynaklarımızın az olması ➤ Velilerin sosyo-ekonomik düzeylerinin farklı olması ➤ Bölge insanının geçim kaynağının tek ürüne endeksli olması
Sosyolojik	<ul style="list-style-type: none"> ➤ Parçalanmış aile sayısının her geçen gün artış göstermesi ➤ Ailelerin çocuklarının eğitimlerine yönelik duyarlılıklarının aynı oranda olmaması ➤ Sosyal faaliyetlere katılımında karşılaşılan sıkıntılar ➤ Dış göç yoluyla gelen yabancı uyruklu öğrenciler ➤ Toplumda kitap okuma, spor yapma, sanatsal ve kültürel faaliyetlerde bulunma alışkanlığının yetersiz olması
Teknolojik	<ul style="list-style-type: none"> ➤ İnternetin öğrenciler üzerindeki olumsuz etkisi ➤ Bireylerde oluşan teknoloji bağımlılığı

	<ul style="list-style-type: none"> ➤ Medyada eğitim ve öğretime ilişkin çoğunlukla olumsuz haberlerin ön plana çıkarılması ➤ Sosyal medya araçlarının amacı dışında kullanılması
Mevzuat-Yasal	<ul style="list-style-type: none"> ➤ Yönetici görevlendirme mevzuatının ihtiyaçlara cevap vermemesi ➤ Öğretmenlik meslek kanununda görev tanımlarının net olmaması ➤ Müfredatların sürekli değişime uğraması ➤ Mevzuatların sürekli değişime uğraması
Ekolojik	<ul style="list-style-type: none"> ➤ Mevcut binamızın giderek artan kapasite ihtiyacına cevap verebilecek durumda olmaması ➤ Mahallemizde kültürel, sanatsal ve sportif faaliyetlerin yapılacağı salon bulunmaması

Gelişim ve Sorun Alanları

Gelişim ve sorun alanları analizi ile GZFT analizi sonucunda ortaya çıkan sonuçların planın geleceğe yönelim bölümü ile ilişkilendirilmesi ve buradan hareketle hedef, gösterge ve eylemlerin belirlenmesi sağlanmaktadır.

Gelişim ve sorun alanları ayrımında eğitim ve öğretim faaliyetlerine ilişkin üç temel tema olan Eğitime Erişim, Eğitimde Kalite ve Kurumsal Kapasite kullanılmıştır. Eğitime erişim, öğrencinin eğitim faaliyetine erişmesi ve tamamlamasına ilişkin süreçleri; Eğitimde kalite, öğrencinin akademik başarısı, sosyal ve bilişsel gelişimi ve istihdamı da dâhil olmak üzere eğitim ve öğretim sürecinin hayata hazırlama evresini;

Kurumsal kapasite ise kurumsal yapı, kurum kültürü, donanım, bina gibi eğitim ve öğretim sürecine destek mahiyetinde olan kapasiteyi belirtmektedir.

Eğitime Erişim	Eğitimde Kalite	Kurumsal Kapasite
Okullaşma Oranı	Akademik Başarı	Kurumsal İletişim
Okula Devam/ Devamsızlık	Sosyal, Kültürel ve Fiziksel Gelişim	Kurumsal Yönetim Taşıma ve servis
Okula Uyum, Oryantasyon	Sınıf Tekrarı	Bina ve Yerleşke
Özel Eğitime İhtiyaç Duyan Bireyler	İstihdam Edilebilirlik ve Yönlendirme	Donanım
Yabancı Öğrenciler	Öğretim Yöntemleri	Temizlik, Hijyen
Hayat Boyu Öğrenme	Ders araç gereçleri	İş Güvenliği, Okul Güvenliği

Gelişim ve sorun alanlarına ilişkin GZFT analizinden yola çıkılarak saptamalar yapılırken yukarıdaki tabloda yer alan ayrımında belirtilen temel sorun alanlarına dikkat edilmesi gerekmektedir.

Gelişim ve Sorun Alanlarımız

1.TEMA: EĞİTİM VE ÖĞRETİME ERİŞİM	
1	Kayıt bölgemizdeki yapılaşmanın hızla artması
2	Özel eğitime ihtiyaç duyan bireylerin uygun eğitime erişimi
3	Okul binamızın yetersizliği nedeniyle ikili öğretimin yapılması
4	Kayıt bölgemizde yaşanan yoğun iç ve dış göç
5	İlçemizdeki tarımsal faaliyetlerin eğitime olumsuz etkileri
6	Ekonomik yetersizlikler nedeniyle özel servis imkanlarının kısıtlılığı
7	Oryantasyon eğitimlerinin tarım ürünlerinin hasat dönemine denk delmesi
8	Yabancı uyruklu öğrencileri okulumuzun kayıt bölgesinde fazla olması
9	Yabancı uyruklu öğrenci ve parçalanmış aile sayılarındaki hızlı artış

2.TEMA: EĞİTİM VE ÖĞRETİMDE KALİTE	
1	Eğitim öğretim sürecinde sanatsal, sportif ve kültürel faaliyetler
2	Okuma kültürü
3	Okul sağlığı ve hijyen
4	Öğretmen yeterlilikleri
5	Öğretmenlere yönelik hizmetiçi eğitimler
6	Elektronik içeriklerinin hazırlanma standartları ve kullanımı
7	Eğitimde bilgi ve iletişim teknolojilerinin kullanımı
8	Eğitsel değerlendirme ve tanılama
9	Eğitim - öğretim ortamlarının geliştirilmesi
10	Değerler eğitimi
11	Veli Eğitim Seminerleri
12	Okul web sitesi ve okul sosyal medya hesaplarının etkin kullanımı
13	Milli, manevi ve ahlaki değerlere bağlılık

3.TEMA: KURUMSAL KAPASİTE	
1	İnsan kaynağının genel ve mesleki yetkinliklerinin geliştirilmesi
2	Okul ve dersliklerin fiziki kapasitesinin yetersizliği
3	Okul ve kurumların sosyal, kültürel, sanatsal ve sportif faaliyet alanlarının yetersizliği
4	Okullardaki fiziki durumun özel eğitime gereksinim duyan öğrencilere uygunluğu
5	Okul ve kurumların bütçeleme süreçlerindeki yetki ve sorumluluklarının artırılması
6	Alternatif finansman kaynaklarının geliştirilmesi
7	Kurumsallık düzeyinin yükseltilmesi
8	Kurumlarda stratejik yönetim anlayışının bütün unsurlarıyla hayata geçirilmemiş olması
9	Siyasi ve sendikal yapının eğitim üzerinde olumsuz etkisi
10	Elektronik içeriğin geliştirilmesi ve kontrolü
11	Artan göç ve nüfus artışına paralel olarak artan öğrenci sayısı

BÖLÜM III: MİSYON, VİZYON VE TEMEL DEĞERLER

Okul Müdürlüğümüzün Misyon, vizyon, temel ilke ve değerlerinin oluşturulması kapsamında öğretmenlerimiz, öğrencilerimiz, velilerimiz, çalışanlarımız ve diğer paydaşlarımızdan alınan görüşler, sonucunda stratejik plan hazırlama ekibi tarafından oluşturulan Misyon, Vizyon, Temel Değerler; Okulumuz Strateji Geliştirme Kuruluna sunulmuş ve kurul tarafından onaylanmıştır.

MİSYONUMUZ

Milli Eğitim Temel Kanunu'nun amaçları doğrultusunda, Türk kültürel ikliminin çevrelediği, Atatürk ilke ve inkılaplarına bağlı, bilgi ve birikimlerini tüm insanlık için kullanan, milli ve ahlaki değerlerimizi koruyan, çalışkan, paylaşımcı, hayat boyu öğrenmeyi ilke edinen, çağın gerektirdiği bilgi ve birikime sahip bireyler yetiştirmek.

VİZYONUMUZ

**“Her yerde ve her zaman örnek olacak, geleceğe şimdiden hazır,
Türkiye Yüzyılında Karasu’ da öncü okul olmak ”**

TEMEL DEĞERLERİMİZ

Vatan, Ülke, Bayrak Sevgisi
Milli ve Manevi Değerlere Bağlılık
Bilginin Bilince ve Beceriye Dönüşmesi
Objektiflik
İnsana Saygı
Kapsayıcılık
Evrensel Değerlere Saygı
Eşitlik ve Adalet
Çözüm Odaklı Olmak
Verimlilik ve Kalite
Fedakârlık
Katılımcılık
Sorumluluk
Ulaşılabilirlik
İş Ahlakına Bağlılık
Açıklık, Şeffaflık
Güvenilirlik
Saygı ve Hoşgörü

BÖLÜM IV: AMAÇ, HEDEF VE STRATEJİLER

TEMA I: EĞİTİM VE ÖĞRETİME ERİŞİM VE KATILIM

Eğitim ve öğretime erişim okullaşma ve okul terki, devam ve devamsızlık, orta öğretim kurumlar yönetliğine uygun yürütülen ders ve ders dışı faaliyetler ile öğrencilerin bilişsel, duyuşsal ve fiziksel olarak çok yönlü gelişmelerinin ele alındığı temadır.

Amaç 1	A.1. Öğrencilerin eğitim öğretime etkin katılımlarıyla donanımlı olarak bir üst öğrenime geçişi sağlanacaktır								
Hedef 1.1	H.1.1. Öğrenme kayıpları, önleyici çalışmalar yapılarak azaltılacaktır.								
Performans Göstergeleri	Hedefe Etkisi	2023	2024	2025	2026	2027	2028	İzleme Sıklığı	Rapor Sıklığı
PG 1.1.1. okulumuzda verilen kültür derslerinin kazanımlarına ulaşma oranı (%)	% 25	95	95,5	96	96,5	97	98	6 AY	1 Yıl
PG 1.1.2 okulumuzda verilen meslek derslerinin kazanımlarına ulaşma oranı (%)	% 25	95	95,5	96	96,5	97	98	6 AY	1 Yıl
PG 1.1.3. 20 gün ve üzeri özürsüz devamsızlık yapan öğrenci oranı (%)	% 25	90	79	60	40	30	20	6 AY	1 Yıl
PG 1.1.4. 20 gün ve üzeri özürlü devamsızlık yapan öğrenci oranı (%)	% 25	68	19	13	12	11	10	6 AY	1 Yıl
Koordinatör Birim	Okul İdaresi								
İş birliği Yapılacak Birimler	Okul Rehberlik Servisi, Zümre Başkanları, Sınıf Öğretmenleri, Öğrenci Velileri								
Riskler	- Doğal Afet, Salgın Hastalık vb riskler - Atölyelerde ortaya çıkabilecek iş kazaları - Staj yapılan alanlarda ortaya çıkacak iş kazası vs.. gibi sorunlar								
Stratejiler	S.1. kaynaştırma öğrencilerimizin eksikleri tespit edilerek destek odası aracılığıyla akademik yeterliklerinin artırılması sağlanacaktır. S.2. Dijital platformlar aracılığıyla öğrencilerin tamamlayıcı ve destekleyici eğitim almaları sağlanacaktır. S.3. EBA ders içeriklerine katkı sağlayacak etkinlik, okuma vb aktivitelerin zenginleştirilmesi sağlanacaktır. S.4. Öğrencilerin devamsızlık nedenleri tespit edilerek devamsızlığa neden olan etmenler giderilecektir.								
Maliyet Tahmini	300.000 TL								
Tespitler	- Öğretmen sirkülasyonunun fazlalığı - Ekonomik etmenlerin eğitim üzerindeki olumsuz etkileri								
İhtiyaçlar	- Yeni Okul Binasının Yapılması - Okul Aile Birliği imkanları ile ihtiyaç sahibi öğrencilerin desteklenmesi								
Amaç 2	A.2. Temel Eğitimde öğrencilerin kaliteli eğitime erişimleri fırsat eşitliği temelinde artırılarak bilişsel, duyuşsal ve fiziksel olarak çok yönlü gelişimleri sağlanacak ve temel hayat becerilerini edinmiş öğrenciler yetiştirilecektir.								
Hedef 2.1	H.2.1. Öğrencilerin bilimsel, kültürel, sanatsal, sportif ve toplum hizmeti alanlarında ders dışı etkinliklere katılım oranı artırılacaktır.								

Performans Göstergeleri	Hedef Etkisi*	2023	2024	2025	2026	2027	2028	İzleme Sıklığı	Rapor Sıklığı
PG 2.1.1. Okulda bir eğitim ve öğretim döneminde bilimsel, kültürel, sanatsal ve sportif alanlarda en az bir faaliyete katılan öğrenci oranı (%)	% 20	% 30	% 35	% 40	% 45	% 50	% 60	6 AY	1 Yıl
PG 2.1.2. Bir eğitim ve öğretim yılında en az iki sosyal sorumluluk ve toplum hizmeti çalışmalarına katılan öğrenci oranı (%)	% 20	% 70	% 72	% 74	% 76	% 78	% 80	6 AY	1 Yıl
PG 2.1.3. Bir eğitim ve öğretim yılında yerel, ulusal ve uluslararası proje, yarışma vb.etkinliklere katılan öğrenci oranı (%)	% 20	% 5	% 6	% 7	% 8	% 9	% 10	6 AY	1 Yıl
PG 2.1.4. Okulda bir eğitim ve öğretim yılında en az bir faaliyete katılan öğrenci oranı (%)	% 20	% 50	% 55	% 60	% 70	% 80	% 90	6 AY	1 Yıl
PG 2.1.5. Okulda bir eğitim ve öğretim yılında alan/mekan sayısı.	% 20	1	1	0	0	0	0	6 AY	1 Yıl
Koordinatör Birim	Okul İdaresi								
İş birliği Yapılacak Birimler	Okul Rehberlik Servisi, Zümre Başkanları, Sınıf Öğretmenleri, Öğrenci Velileri, Okul Aile Birliği								
Riskler	<ul style="list-style-type: none"> - Öğrenci sayısının fazla olması - Okul bahçesinin alanının yetersiz olması - Ulaşım imkanlarının kısıtlı olması - Okulun fiziki şartlarının kısıtlı olması 								
Stratejiler	<p>S.1. Her bir öğrencinin bir kulüp faaliyetinde aktif olarak yer alması sağlanarak kulüp faaliyetlerinin etkinliği artırılacaktır.</p> <p>S.2. Öğrencilerin seviyelerine uygun olarak toplumsal sorunların çözümüne katkı sağlamak ve farkındalık oluşturmak amacıyla afet ve acil durum, çevre, eğitim, spor, kültür ve turizm, sağlık ve sosyal hizmetler alanlarında toplum hizmeti faaliyetlerine katılımları artırılacaktır.</p> <p>S.3. Okul bünyesinde yarışmalar düzenlenecektir.</p> <p>S.4. Diğer kurum ve kuruluşlarla iş birliği içerisinde yürütülen bilimsel, sosyal, kültürel, sanatsal ve sportif alanlardaki faaliyetler artırılacaktır.</p> <p>S.5. Okul bahçeleri çocukların geleneksel oyunlarla vakit geçirmelerini sağlayacak ve gelişimlerini destekleyecek şekilde etkin olarak kullanılacaktır.</p> <p>S.6. Okul bünyesinde etkinlikler düzenlenecektir.</p> <p>S.7. Öğrencilerin yerel, ulusal ve uluslararası proje ve yarışmalara katılmaları teşvik edilecektir.</p> <p>S.8. E-okul sisteminde bulunan sosyal etkinlik modülünde gerçekleştirilen etkinlikler işlenecektir.</p> <p>S.9. Okul bahçeleri geleneksel çocuk oyunlarına yönelik düzenlenecektir.</p> <p>S.10. Öğrenci seviyesi ve öğretim programı kazanımlarına uygun olarak geleneksel çocuk oyunları ders içi etkinliklerde kullanılacaktır.</p> <p>S.11. Eğitim- öğretim yılı içerisinde okullarda geleneksel çocuk oyunları şenliği yapılacaktır.</p>								
Maliyet Tahmini	200.000 TL								
Tespitler	<ul style="list-style-type: none"> - Oyun alanlarının yetersiz olması - Kayıt alanının geniş olması - Öğrencilerin özgüven yetersizliği 								

İhtiyaçlar	<ul style="list-style-type: none"> - Öğrencilerin özgüvenini yükseltecek çalışmalara ağırlık verilmesi - Okul Aile Birliği imkanları ile ihtiyaç sahibi öğrencilerin desteklenmesi - Diğer kurum ve kuruluşlarla işbirliğinin artırılması
-------------------	--

TEMA II: EĞİTİM VE ÖĞRETİMDE KALİTE

Eğitim ve öğretimde kalitenin artırılması başlığı esas olarak eğitim ve öğretim faaliyetinin hayata hazırlama işlevinde yapılacak çalışmaları kapsamaktadır. Bu tema altında öğrenci kitap okuma oranı, sağlıklı yaşam ve çevre bilinci konularında faaliyetler yer almaktadır.

Amaç 3	A.3. Öğrencilere medeniyetimizin ve insanlığın ortak değerleriyle çağın gereklerine uygun bilgi, beceri, tutum ve davranışlar kazandırılacaktır.
Hedef 3.1	H.3.1. Öğrencilere evrensel değerler, sağlıklı yaşam ve çevre bilinci duyarlılığı kazandırılacaktır.

Performans Göstergeleri	Hedef Etkisi*	2023	2024	2025	2026	2027	2028	İzleme Sıklığı	Rapor Sıklığı
PG 3.1.1. Öğrenci başına okunan kitap sayısı	% 20	25	26	28	30	32	33	6 AY	1 Yıl
PG 3.1.2. Sağlıklı ve dengeli beslenme ile ilgili verilen eğitim sayısı	% 15	1	1	1	1	1	1	6 AY	1 Yıl
PG 3.1.3. Sağlıklı ve dengeli beslenme ile ilgili verilen eğitime katılan öğrenci sayısı	% 15	650	675	700	710	720	730	6 AY	1 Yıl
PG 3.1.4. Çevre bilincinin artırılmasına yönelik verilen eğitim sayısı	% 10	1	1	1	1	1	1	6 AY	1 Yıl
PG 3.1.5. Çevre bilincinin artırılmasına yönelik verilen eğitimlere katılan öğrenci sayısı	% 10	650	675	700	710	720	730	6 AY	1 Yıl
PG 3.1.6. Nezaket kurallarına yönelik yapılan etkinlik sayısı	% 15	1	1	1	1	1	1	6 AY	1 Yıl
PG 3.1.7. Nezaket kurallarına yönelik yapılan etkinliklere katılan öğrenci sayısı	% 15	650	675	700	710	720	730	6 AY	1 Yıl
Koordinatör Birim	Okul İdaresi								
İş birliği Yapılacak Birimler	Okul Rehberlik Servisi, Zümre Başkanları, Sınıf Öğretmenleri, Öğrenci Velileri								
Riskler	<ul style="list-style-type: none"> - Teknolojik gelişmeler sonucu dijital içeriklerin ön plana çıkması - Sosyal medya ve görsel medyanın toplum üzerindeki etkisi - Ekonomik gelişmelerin çevreye olumsuz etkisi 								
Stratejiler	<p>S.1. Okul kütüphanesi zenginleştirilecek, öğrencilerin kütüphaneden yararlanması sağlanacaktır.</p> <p>S.2. Türkçe dersinde ders saatinin bir bölümü okumaya ayrılacak ve okul müdürlüğünce planlanan zamanlarda okuma etkinlikleri düzenlenecektir.</p> <p>S.3. Serbest etkinlikler saati, öğrencilerin sanatsal, sportif ve kültürel faaliyetlere katılım sağlayacağı şekilde düzenlenecektir.</p> <p>S.4. Öğrencilere sağlıklı ve dengeli beslenmelerine yönelik bilgilendirme eğitimleri ve etkinlikler yapılacaktır.</p> <p>S.5. Öğrencilerin çevre bilincinin artırılmasına yönelik etkinlikler yapılacaktır.</p>								

	S.6. Öğrencilere, nezaket ve görgü kuralları konusunda eğitimler verilerek konuya ilişkin etkinlikler düzenlenecektir.
Maliyet Tahmini	150.000 TL
Tespitler	<ul style="list-style-type: none"> - Kitap okuma alışkanlığının düşük olması - İnternet ortamında geçirilen sürenin sürekli artması - Toplumsal yozlaşmanın artması - Ekonomik endişelerin çevre hassasiyetinin önüne geçmesi
İhtiyaçlar	<ul style="list-style-type: none"> - Okul Kütüphanesinin zenginleştirilmesi - Kitap Okuma saatlerinin oluşturulması - Dijital okuryazarlık eğitimlerine önem verilmesi - Nezaket ve görgü kurallarının bir yaşam tarzı haline getirilmesini sağlayacak eğitimlerin gerçekleştirilmesi.

TEMA III: KURUMSAL KAPASİTE

Örgütlerin görev alanına giren konularda, faaliyetlerini etkin bir şekilde yürütebilmesi ve nitelikli ürün ve hizmet üretebilmesi için güçlü bir insan kaynağına sahip olması gerekmektedir.

Okulumuzun fiziki ortamlarının iyileştirilerek ihtiyaca cevap verecek düzeye getirilmesi, alternatif finansal kaynaklarla eğitimin desteklenmesi, kaynak kullanımında etkinliğin ve verimliliğin sağlanması amaçlanmaktadır.

Eğitim ve öğretim faaliyetlerinin daha nitelikli olarak verilebilmesi için okulumuzun kurumsal kapasitesi güçlendirilecektir.

Amaç 4	A.4. Eğitim ortamlarının fiziki imkânları geliştirilecektir.
Hedef 4.1	H.4.1. Temel eğitimde okulların niteliğini arttıracak uygulama ve çalışmalara yer verilecektir.

Performans Göstergeleri	Hedef Etkisi*	2023	2024	2025	2026	2027	2028	İzleme Sıklığı	Rapor Sıklığı
PG 4.1.1. İyileştirilen fiziki mekân (derslikler, spor salonu, kütüphaneler, atölyeler vb.) sayısı.	% 100	0	0	0	1	2	3	6 AY	1 Yıl
Koordinatör Birim	Okul İdaresi								
İş birliği Yapılacak Birimler	Okul Aile Birliği, Belediyeler, Sivil Toplum Kuruluşları, Hayırseverler								
Riskler	<ul style="list-style-type: none"> - Ekonomik Zorluklar - İkili öğretimin yapılması - Okul binasının yetersiz olması - Doğal Afet, Salgın Hastalık vb riskler 								

Stratejiler	S.1. Fiziki mekânların iyileştirilmesi için kamu idareleri, belediyeler ve işverenlerle iş birlikleri yapılacaktır. S.2. Atölye ve laboratuvarların iyileştirilmesi için sektör ile iş birlikleri yapılacaktır.
Maliyet Tahmini	370.000 TL
Tespitler	- Okul binasının yetersiz olması - Ekonomik dalgalanmaların alım gücünü olumsuz etkilemesi - Okul Aile Birliği gelirlerinin kısıtlı olması - Yatırım önceliklerinin deprem bölgelerine kaydırılmış olması
İhtiyaçlar	- Yeni Okul Binasının Yapılması - Okul Aile Birliği için gelir kaynakları bulunması - Hayırsever kişi ve kuruluşlarla işbirliğinin geliştirilmesi

V. BÖLÜM: MALİYETLENDİRME

2024-2028 Stratejik Planı Faaliyet/Proje Maliyetlendirme Tablosu

Tablo 35: Maliyetlendirme Tablosu

Kaynak Tablosu	2024	2025	2026	2027	2028	Toplam
Genel Bütçe	100.000 ₺	120.000 ₺	140.000 ₺	160.000 ₺	180.000 ₺	700.000 ₺
Valilikler ve Belediyelerin Katkısı	0 ₺	0 ₺	0 ₺	0 ₺	0 ₺	0 ₺
Projeler (AB - TÜBİTAK)	0 ₺	0 ₺	0 ₺	0 ₺	0 ₺	0 ₺
Diğer (Okul Aile Birlikleri)	50.000 ₺	60.000 ₺	65.000 ₺	70.000 ₺	75.000 ₺	320.000 ₺
TOPLAM	150.000 ₺	180.000 ₺	205.000 ₺	230.000 ₺	255.000 ₺	1.020.000 ₺

Tablo 36: Maliyetlendirme Tablosu (Amaç, Hedefler)

Stratejik Amaç ve Hedefler	2024	2025	2026	2027	2028	Toplam Maliyet
Amaç 1: Öğrencilerin eğitim öğretime etkin katılımlarıyla donanımlı olarak bir üst öğrenime geçişi sağlanacaktır	20.000 ₺	25.000 ₺	30.000 ₺	35.000 ₺	40.000 ₺	150.000 ₺
Hedef 1.1: Öğrenme kayıpları önleyici çalışmalar yapılarak azaltılacaktır.	20.000 ₺	25.000 ₺	30.000 ₺	35.000 ₺	40.000 ₺	150.000 ₺
Amaç 2: Temel Eğitimde öğrencilerin kaliteli eğitime erişimleri fırsat eşitliği temelinde artırılarak bilişsel, duyuşsal ve fiziksel olarak çok yönlü gelişimleri sağlanacak ve temel hayat becerilerini edinmiş öğrenciler yetiştirilecektir.	30.000 ₺	35.000 ₺	40.000 ₺	45.000 ₺	50.000 ₺	200.000 ₺
Hedef 2.1: Öğrencilerin bilimsel, kültürel, sanatsal, sportif ve toplum hizmeti alanlarında ders dışı etkinliklere katılım oranı artırılabilecektir.	30.000 ₺	35.000 ₺	40.000 ₺	45.000 ₺	50.000 ₺	200.000 ₺
Amaç 3: Öğrencilere medeniyetimizin ve insanlığın ortak değerleriyle çağın gereklerine uygun bilgi, beceri, tutum ve davranışlar kazandırılacaktır.	20.000 ₺	25.000 ₺	30.000 ₺	35.000 ₺	40.000 ₺	150.000 ₺
Hedef 3.1: Öğrencilere evrensel değerler, sağlıklı yaşam ve çevre bilinci duyarlılığı kazandırılacaktır.	20.000 ₺	25.000 ₺	30.000 ₺	35.000 ₺	40.000 ₺	150.000 ₺
Amaç 4: Eğitim ortamlarının fiziki imkânları geliştirilecektir.	60.000 ₺	70.000 ₺	75.000 ₺	80.000 ₺	85.000 ₺	370.000 ₺
Hedef 4.1: Temel eğitimde okulların niteliğini arttıracak uygulama ve çalışmalara yer verilecektir.	60.000 ₺	70.000 ₺	75.000 ₺	80.000 ₺	85.000 ₺	370.000 ₺
Genel Yönetim Giderleri	20.000 ₺	25.000 ₺	30.000 ₺	35.000 ₺	40.000 ₺	150.000 ₺
TOPLAM	150.000 ₺	180.000 ₺	205.000 ₺	230.000 ₺	255.000 ₺	1.020.000 ₺

VI. BÖLÜM: İZLEME VE DEĞERLENDİRME

Okulumuz Stratejik Planı izleme ve değerlendirme çalışmalarında 5 yıllık Stratejik Planın izlenmesi ve 1 yıllık gelişim planının izlenmesi olarak ikili bir ayrıma gidilecektir.

Stratejik planın izlenmesinde 6 aylık dönemlerde izleme yapılacak denetim birimleri, İl ve İlçe Millî Eğitim Müdürlüğü ile Bakanlık denetim ve kontrollerine hazır halde tutulacaktır.

Yıllık planın uygulanmasında yürütme ekipleri ve eylem sorumlularıyla aylık ilerleme toplantıları yapılacaktır. Toplantıda bir önceki ayda yapılanlar ve bir sonraki ayda yapılacaklar görüşülüp karara bağlanacaktır.

Yukarıda sunulan Şehit Hasan Keleş Mesleki ve Teknik Anadolu Lisesi Müdürlüğü 2024 - 2028 Yılı Stratejik Planı 47 (Kırk üç) sayfadan ibaret olup, tarafımdan incelenmiş ve imza altına alınmıştır.

Nilüfer YEKE
Okul Müdürü

Ergün DEMİR
Şube Müdürü

UYGUNDUR

...../06/2024

Çetin TURHAN
İlçe Milli Eğitim Müdürü